

2025年度 一般選抜（B日程）入学試験問題

2時間目（60分）

選 択 - 2

（日本史、世界史、公共、政治・経済、数学、生物、化学）

注 意 事 項

1. 指示がある前に問題冊子に触れてはいけません。解答用紙への記入については、後ほど説明があるので、それまでこの注意事項を読んでください。解答上の注意は、各科目の最初のページに記載してあるので、試験開始の合図後、よく読んで解答してください。
2. 解答は、黒鉛筆で記入してください。
3. 解答用紙には解答欄以外に次の①～③の記入欄があるので、監督者の指示に従いそれぞれ正しく記入し、マークしてください。正しくマークされていない場合は、採点できないことがあります。

① 受験番号欄

受験番号（数字部分のみ）を記入し、さらにその下のマーク欄にマークしてください。

記入方法については、右の記入例を参照してください。

受 験 番 号 欄						
番号欄	1	2	1	0	1	2
マーク欄	○	○	○	●	○	○
	●	①	●	①	●	①
	②	●	②	②	②	●

② 氏名欄

氏名・フリガナを記入してください。

③ 解答科目欄

解答する科目名の下の○にマークしてください。各学科で指定された科目以外にマークされている場合、無マークまたは複数の科目にマークされている場合は0

点となります。なお試験問題を見てから解答する科目を決める場合は、試験開始後でもかまいません。

4. 科目、ページ及び選択方法は、下表のとおりです。本日、受験する学科によって選択できる科目の指定がありますので、注意してください。

科 目	ページ	選択方法
日 本 史	1 ～ 20	・ 仏教学部（仏教）、文学部（日本文、中国、英米）、歴史学部（歴史、歴史文化）、社会学部（現代社会、公共政策）、社会福祉学部（社会福祉）の受験者は「日本史」「世界史」「公共、政治・経済」「数学」から1科目を選択して解答すること。
世 界 史	23 ～ 38	
公 共、 政 治・経 済	41 ～ 63	・ 教育学部（教育、幼児教育、臨床心理）の受験者は「日本史」「世界史」「公共、政治・経済」「数学」「化学」から1科目を選択して解答すること。
数 学	65 ～ 68	
生 物	71 ～ 95	・ 保健医療技術学部（理学療法、作業療法、看護）の受験者は「数学」「生物」「化学」から1科目を選択して解答すること。
化 学	97 ～ 111	
		・ 本日の受験で複数学科を併願する受験者は、共通する科目を解答すること。

5. 問題の文中や設問の の中の記号は重複を示します。
6. 試験中に問題冊子の印刷の汚れ、ページの落丁・乱丁及び解答用紙の汚れ等に気付いた場合は、無言のまま手を挙げて監督者に知らせてください。
7. この問題冊子は、どのページも切り離してはいけません。
8. 試験終了後、問題冊子は持ち帰ってください。

日本史

解答科目欄の記入について

(例)

解答科目欄	解答する科目を一つ選び、科目の下の○にマークしてください。					
	日本史	世界史	公共, 政治・経済	数 学	生 物	化 学
	<input checked="" type="radio"/>	<input type="radio"/>	<input type="radio"/>	<input type="radio"/>	<input type="radio"/>	<input type="radio"/>

解答上の注意

解答は、解答用紙の解答欄にマークしてください。

例えば、問題 **I** の解答欄 **ア** と表示のある問題に対して、「①」と解答する場合は、次の(例)のように、問題番号 **I**、解答欄 **ア** の①にマークしてください。

(例)

I	解 答 欄 I										
	-	0	1	2	3	4	5	6	7	8	9
ア	(-)	(0)	(●)	(2)	(3)	(4)	(5)	(6)	(7)	(8)	(9)
イ	(-)	(0)	(1)	(2)	(3)	(4)	(5)	(6)	(7)	(8)	(9)
ウ	(-)	(0)	(1)	(2)	(3)	(4)	(5)	(6)	(7)	(8)	(9)
エ	(-)	(0)	(1)	(2)	(3)	(4)	(5)	(6)	(7)	(8)	(9)
オ	(-)	(0)	(1)	(2)	(3)	(4)	(5)	(6)	(7)	(8)	(9)

日本史

解答欄は **I** (解答欄 I) ~ **IV** (解答欄 IV)

I 次の (A) ~ (D) の史料を読んで、それぞれの問いに答えよ。

(ただし、史料は一部省略したり、書き改めたりしたところもある。)

解答欄は **I** の **ア** ~ **サ**

(A) 次の史料は、奈良時代に出された土地制度に関する法令の一部である。

(天平十五 (743) 年五月) 乙丑、^{みことのり のたまわ}詔して曰く、「聞くならく、墾田は養老七年⁽¹⁾の格に依りて、^{かぎり}限満つる後、例に依りて収授す。是に由りて農夫怠倦して、開ける地^ま復た荒る、と。今より以後は、^{まま}任に私財と為し、三世一身を論ずること無く、^{みなことごと}咸悉くに永年取る^{なか}莫れ。其の親王の一品及び一位は五百町、二品及び二位は四百町、三品・四品及び三位は三百町……^{そ い い か}初位已下庶人に至るまでは十町。但し郡司には、^{だ いる よう}大領・^{し ょ う り よ う}少領に三十町、^{し ゅ せい}主政・^{し ち ょ う}主帳に十町。若し先より地を給ふこと^こ茲の限より過多なるもの有らば、^{す な わ おお や け か え}便即ち公に還せ……」と。

(『続日本紀』)
(2)

問1 この史料に関して述べた次の文Ⅰ～Ⅳについて、正しいものの組合せを、下の①～④の中から一つ選べ。 解答欄 ア

- Ⅰ 史料中の「養老七年の格」は、三世一身法を指す。
- Ⅱ 史料中の「養老七年の格」は、墾田永年私財法を指す。
- Ⅲ 史料の法令が出される前、農民が意欲的に耕作していたため、開墾地が荒廃することはなかった。
- Ⅳ 史料の法令では、身分や地位によって私有できる開墾地の面積は異なり、庶民も開墾地の私有が認められた。

- ① Ⅰ・Ⅲ ② Ⅰ・Ⅳ ③ Ⅱ・Ⅲ ④ Ⅱ・Ⅳ

問2 下線部(1)に関連して、この時期に天皇であった人物の政策に関して述べた次の文Ⅰ・Ⅱについて、その正誤の組合せとして最も適当なものを、下の①～④の中から一つ選べ。 解答欄 イ

- Ⅰ 紫香樂宮において、大仏造立の詔を發布した。
- Ⅱ 唐の貨幣にならって、和同開珎を鑄造した。

- ① Ⅰ－正 Ⅱ－正 ② Ⅰ－正 Ⅱ－誤
③ Ⅰ－誤 Ⅱ－正 ④ Ⅰ－誤 Ⅱ－誤

問3 下線部(2)は六国史の一つである。次の歴史書X・Yと、その内容に関して述べた下の文Ⅰ・Ⅱについて、正しいものの組合せを、あとの①～④の中から一つ選べ。 解答欄 ウ

- X 『日本書紀』 Y 『風土記』
- Ⅰ 舎人親王が中心となって編纂された歴史書である。
 - Ⅱ 稗田阿礼がよみならった内容を太安万侶が筆録し、紀伝体で叙述された。

- ① X－Ⅰ ② X－Ⅱ ③ Y－Ⅰ ④ Y－Ⅱ

(B) 次の史料は、醍醐天皇の求めに応じて三善清行が提出した「意見封事十二箇条」の一部である。⁽³⁾

臣 ^{それがしもう}言す。……臣、去にし寛平五年に備 ^い中 ^{びちゅうのすけ}介 ^かに任ず。彼の国の下 ^{しもつみちのこおり}道 ^か郡 ^かに、
 邇 ^{にまのさと}磨 ^う郷 ^うあり。……皇極天皇の六年（注）に、大唐の將軍蘇 ^{そていほう}定 ^{てい}方 ^{ほう}、新羅の軍を率 ^{いくさ}ひ ^{ひき}み ^{ひき}百 ^{ひゃく}濟 ^{せき}を伐つ。百濟使 ^{ひゃくせきし}を遣 ^{つか}はして救 ^{すけ}はむことを乞 ^こふ。天皇筑紫 ^{つくし}に行幸 ^{ゆき}したまひて、將 ^{まさ}に
 救 ^{すけ}の兵 ^{へい}を出 ^ださむとす。……天皇 ^{みこと}詔 ^{のり}を下 ^{くだ}し、試 ^こみに此 ^この郷 ^{むら}の軍 ^{なづ}士 ^{にま}を徵 ^{のたま}したまふ。即 ^{すなは}ち
 勝 ^{かち}兵 ^{へい}二 ^に万 ^{まん}人 ^{にん}を得 ^えたり。天皇大 ^{よろこ}いに悦 ^{よろこ}びて、此 ^この邑 ^{むら}を名 ^{なづ}けて二 ^に万 ^{まん}郷 ^{のたま}と曰 ^{たま}ふ。後に改 ^{あら}めて
 邇 ^{にま}磨 ^{ごう}郷 ^と曰 ^{たま}ふ。……しかるに天平神護 ^{じんご}年中 ^にに、右 ^{みぎ}大臣 ^{だいじん}吉備 ^{あそん}朝 ^{あそん}臣 ^{しん}、大 ^{おほ}臣 ^{おん}といふを
 もて本 ^{ほん}郡 ^{ぐん}の大 ^{だい}領 ^{りやう}を兼 ^{かね}ねたり。試 ^こみにこの郷 ^{むら}の戸 ^こ口 ^{こう}を計 ^{かぞ}へしに、⁽⁴⁾纔 ^{わずか}に課 ^{かてい}丁 ^{てい}千 ^{せん}九 ^く百 ^{ひゃく}余 ^よ
 人 ^{にん}ありき。貞観 ^{ていがん}の初 ^{はつ}めに、故 ^{むかし}民 ^{たみ}部 ^ぶ卿 ^{きやう}藤原保則 ^{ふさのり}朝 ^{あそん}臣 ^{しん}、か ^かの国 ^{くに}の介 ^{すけ}たりし時 ^{とき}に、……
 大 ^{だい}帳 ^{ちやう}を計 ^{ついで}ふるの次 ^{ついで}に、その課 ^{けみ}丁 ^{てい}を閱 ^みせしに、七 ^{しち}十 ^{じゅう}余 ^よ人 ^{にん}ありしのみ。清行 ^{きよゆき}任 ^{にん}に到 ^{いた}り
 て、またこの郷 ^{むら}の戸 ^こ口 ^{こう}を閱 ^みせしに、老 ^{らう}丁 ^{てい}二 ^に人 ^{にん}・正 ^{せい}丁 ^{てい}四 ^し人 ^{にん}・中 ^{ちゅう}男 ^{なん}三 ^{さん}人 ^{にん}ありしのみ。
 去 ^こにし延喜 ^{えんぎ}十 ^{じゅう}一 ^{いち}年 ^{ねん}に、か ^かの国 ^{くに}の介 ^{すけ}藤原公利 ^{きみとし}、任 ^{にん}満 ^{まん}ちて都 ^{みやこ}に帰 ^{かへ}りたりき。清行 ^{きよゆき}問 ^{もん}ふ、
 「邇 ^{にま}磨 ^{ごう}郷 ^の戸 ^こ口 ^{こう}当 ^い今 ^{こん}幾 ^{いく}何 ^{ぼく}ぞ」と。公利 ^{きみとし}答 ^{こた}へて云 ^いく、「一 ^{いち}人 ^{にん}もあることなし」と。

(注) 660年。実際には皇極天皇が重祚した齐明天皇の時代である。

問4 この史料に関して述べた次の文Ⅰ～Ⅳについて、正しいものの組合せを、下の①～④の中から一つ選べ。 解答欄

工

- Ⅰ 史料には、朝鮮半島に軍勢を送る際に兵士を徵発した様子が記されている。
- Ⅱ 史料には、刀伊の来襲に際して兵士を徵発した様子が記されている。
- Ⅲ 史料によると、時間が経つにつれて「邇磨郷」の課丁は次第に増えていった。
- Ⅳ 史料によると、時間が経つにつれて「邇磨郷」の課丁は次第に減っていった。

① Ⅰ・Ⅲ ② Ⅰ・Ⅳ ③ Ⅱ・Ⅲ ④ Ⅱ・Ⅳ

問5 下線部(3)の時期の出来事に関して述べた文として正しいものを、次の①～④の中から一つ選べ。 解答欄 オ

- ① 延久の荘園整理令が出され、違法な荘園が取り締まられた。
- ② 最初の勅撰和歌集である『古今和歌集』が編纂された。
- ③ 東北地方で前九年合戦が起こり、源頼義らが鎮圧した。
- ④ 徳政相論の結果、蝦夷との戦争と平安京の造営が停止された。

問6 下線部(4)は吉備真備である。この人物に関して述べた文として正しいものを、次の①～④の中から一つ選べ。 解答欄 カ

- ① 玄昉とともに、橘諸兄政権で登用された。
- ② 旻とともに、国博士に任命された。
- ③ 中大兄皇子とともに、乙巳の変を起こした。
- ④ 伴健岑とともに、承和の変で失脚した。

(C) 次の史料は、「永仁の徳政令」の一部である。

関東御事書ことかきの法

一、質券売買地の事 永仁五年三月六日

右、地頭ちとう 御家人ごけいじんの買得ばいとくの地に於いては、本条を守り、廿にじゅう箇年を過ぐるは、本主(5)取り返すに及ばず。非御家人(6)並びに凡下の輩買得の地に至りては、年紀ねんきの遠近えんきんを謂いはず、本主これ之を取り返すべし。

関東より六波羅ろくはらに送らるる御事書ごじしょの法

一、越訴おつそを停止ちようじすべき事……

一、質券売買地の事

右、所領もつを以て或いは質券に入れ流し、或いは売買せしむるの条、御家人等ごけいじん等てい僚れいの基もとなり。向後きようこうに於いては、停止に従ふべし。以前こきやく沽却こきやくの分ぶんに至りては、本主りようしよう領りようしよう 掌たせしむべし。但し、或いは御下文おんくだしぶみ・下知げちじよう状じようを成し給ひ、或いは知行廿箇年を過ぐるは、公私の領を論ぜず、今更相違有るべからず。若し制符せいふに背そむき、濫妨らんぼうを致すの輩有らば、罪科ざいこに処せらるべし。

(『東寺百合文書』)

問7 この史料について述べた次の文Ⅰ～Ⅳについて、正しいものの組合せを、下の①～④の中から一つ選べ。 解答欄 **キ**

- Ⅰ この法令は、3代執権北条泰時が出したものである。
- Ⅱ この法令は、9代執権北条貞時が出したものである。
- Ⅲ 史料中の「凡下の輩」は、金融業も営む札差を指している。
- Ⅳ 史料によると、御家人間で売買した土地が返還されるのには条件があった。

- ① Ⅰ・Ⅲ ② Ⅰ・Ⅳ ③ Ⅱ・Ⅲ ④ Ⅱ・Ⅳ

問8 下線部(5)に関連する次の語句X・Yと、その内容に関して述べた下の文Ⅰ・Ⅱについて、正しいものの組合せを、あとの①～④の中から一つ選べ。 解答欄 **ク**

- X 下地中分 Y 地頭請所
- Ⅰ 荘園領主と地頭との間で土地が折半され、相互の支配権を認め合った。
 - Ⅱ 地頭に田畑11町につき1町の土地や田地1段につき5升の加徴米の徴収などが保障された。

- ① X - Ⅰ ② X - Ⅱ ③ Y - Ⅰ ④ Y - Ⅱ

問9 下線部(6)に関連して、鎌倉時代の御家人に関して述べた次の文Ⅰ・Ⅱについて、その正誤の組合せとして最も適当なものを、下の①～④の中から一つ選べ。

解答欄 **ケ**

- Ⅰ 将軍から本領安堵として、先祖伝来の所領の支配が保障された。
- Ⅱ 京都大番役や鎌倉番役などをつとめた。

- ① Ⅰ - 正 Ⅱ - 正 ② Ⅰ - 正 Ⅱ - 誤
③ Ⅰ - 誤 Ⅱ - 正 ④ Ⅰ - 誤 Ⅱ - 誤

Ⅱ 次の(A)～(C)の文章を読んで、それぞれの問いに答えよ。

解答欄はⅡのア～サ

(A) 1543年頃、ポルトガル人を乗せた中国船が種子島に漂着した。この出来事以降、南蛮貿易が行われるようになり、日本からは主に a が輸出された。南蛮貿易は布教と一体化して行われ、キリスト教の施設が⁽¹⁾つくられた。また、貿易の利益を得る目的もあってキリスト教に入信する大名もあらわれた。そうしたなか、キリシタン大名の有馬晴信らは、 b をローマ教皇のもとへ派遣した。

織田信長は仏教勢力への対抗心もあってキリスト教を保護し、宣教師とも⁽²⁾面会した。ついで⁽³⁾豊臣秀吉も当初は布教活動に好意的であったが、のちに方針を転換した。

問1 空欄 a ・ b に入る語句の組合せとして最も適当なものを、次の①～④の中から一つ選べ。 解答欄 ア

- ① a - 生糸 b - 天正遣欧使節 ② a - 生糸 b - 慶長遣欧使節
③ a - 銀 b - 天正遣欧使節 ④ a - 銀 b - 慶長遣欧使節

問2 下線部(1)に関連して、次のキリスト教に関係のある施設X・Yと、その内容に関して述べた下の文I・IIについて、正しいものの組合せを、あとの①～④の中から一つ選べ。 解答欄 イ

- X 南蛮寺 Y セミナリオ
I キリスト教の教会堂であり、布教の拠点となった。
II 聖職者の養成などをはかる高等教育学校であった。

- ① X - I ② X - II ③ Y - I ④ Y - II

問3 下線部(2)に関して述べた次の文Ⅰ・Ⅱについて、その正誤の組合せとして最も適当なものを、下の①～④の中から一つ選べ。 解答欄 ウ

Ⅰ フランシスコ=ザビエルは、書簡で堺を「ベニス市の如く」と表現した。

Ⅱ ルイス=フロイスは、『日本史』を執筆した。

① Ⅰ－正 Ⅱ－正

② Ⅰ－正 Ⅱ－誤

③ Ⅰ－誤 Ⅱ－正

④ Ⅰ－誤 Ⅱ－誤

問4 下線部(3)に関して述べた次の文Ⅰ～Ⅳについて、正しいものの組合せを、下の①～④の中から一つ選べ。 解答欄 工

Ⅰ 大村純忠がイエズス会へ長崎を寄進したことを知り、キリスト教への警戒感を強めた。

Ⅱ 浅井長政がイエズス会へ長崎を寄進したことを知り、キリスト教への警戒感を強めた。

Ⅲ バテレン追放令を發布し、宣教師に国外退去を命じた。

Ⅳ バテレン追放令を發布し、同時に南蛮貿易も禁止した。

① Ⅰ・Ⅲ

② Ⅰ・Ⅳ

③ Ⅱ・Ⅲ

④ Ⅱ・Ⅳ

(B) 江戸幕府を開いた徳川家康は、交流が途絶えていたスペインなど様々な外交ルートの再開・開拓に熱心に取り組んだ⁽⁴⁾。その結果、様々な国との交流が行われたが、増大するキリスト教勢力への警戒などを背景に、やがて「鎖国」体制が形成されていった⁽⁵⁾。貿易を統制するだけでなく、キリスト教対策の制度も設けられた⁽⁶⁾。「鎖国」体制が確立してからは、いわゆる「四つの窓口」⁽⁷⁾において、異国・異民族との交流が行われた。

問8 下線部(7)に関連して、「四つの窓口」を示した次の地図中のX・Yと、その内容に関して述べた下の文I・IIについて、正しいものの組合せを、あとの①～④の中から一つ選べ。

解答欄



- I 江戸に向けて、ここから謝恩使や慶賀使が派遣された。
 II 海舶互市新例が発布され、ここでの貿易額が制限された。

- ① X - I ② X - II ③ Y - I ④ Y - II

(C) 享保の改革において、 の輸入制限が緩和され、洋学（蘭学）の発展が促された。田沼意次が政治を主導していた時期には、従来の「鎖国」体制の枠組みとは異なる外交も模索されたが、寛政の改革を実施した松平定信によって中止された。⁽⁸⁾ この時期には、『海国兵談』で江戸湾の防備の必要性を説いた が処罰された。しかし、その処罰からほどなくしてラクスマンが根室に来航し、幕府は対応に苦慮した。

これ以降も外国船の来航はあいつぎ、特にイギリス船が各地で狼藉をはたらいていたこともあって異国船打払令（無二念打払令）が発布された。そうしたなか、アメリカ商船のモリソン号を打ち払う事件が発生すると、蘭学者らが幕府の対外政策を批判した。⁽⁹⁾

問9 空欄 ・ に入る語句の組合せとして最も適当なものを、次の

①～④の中から一つ選べ。

解答欄

- ① c - オランダ風説書 d - 林子平
 ② c - オランダ風説書 d - 海保青陵
 ③ c - 漢訳洋書 d - 林子平
 ④ c - 漢訳洋書 d - 海保青陵

問10 下線部(8)に関連して、田沼意次の政策に関して述べた次の文 I ・ II について、その正誤の組合せとして最も適当なものを、下の①～④の中から一つ選べ。解答欄

- I 工藤平助の献策を受け、最上徳内らを蝦夷地に派遣した。
 II 財政や防衛上の理由から、上知令を発布した。

- ① I - 正 II - 正 ② I - 正 II - 誤
 ③ I - 誤 II - 正 ④ I - 誤 II - 誤

問11 下線部(9)に関連して、モリソン号事件を批判した次の人物 X ・ Y と、その人物に関して述べた下の文 I ・ II について、正しいものの組合せを、あとの①～④の中から一つ選べ。解答欄

- X 渡辺崋山 Y 高野長英
 I 『慎機論』を著すとともに、文人画の名作も残した。
 II 大坂に蘭学塾である適々齋塾（適塾）を設立した。

- ① X - I ② X - II ③ Y - I ④ Y - II

Ⅲ 次の(A)～(C)の文章を読んで、それぞれの問いに答えよ。

解答欄は Ⅲ の ア ～ サ

(A) 幕末の日本では、開国、通商条約の調印、将軍後継などをめぐり、政局は大きく動揺⁽¹⁾した。大政奉還により江戸幕府は終焉を迎えたが、徳川慶喜が政治の主導権を握り続けることを危惧した薩摩藩などは、王政復古の号令を発し、新政府の樹立を宣言した。同日夜に開かれた a で慶喜に辞官納地を命じることが決定され、これに対する反発が強まるなか、その対立は戊辰戦争へと発展した。

明治政府は、様々な近代化政策を実行したが、性急な変化への批判も起こった。

⁽²⁾ また、 b をめぐる論争の結果、下野した板垣退助らによって自由民権運動が始まり、政府を批判する言論活動が展開された。民権派の求める議会開設は、1890年⁽³⁾に実現したが、当初は民権派の流れをくむ勢力と政府が激しく対立した。

問1 空欄 a ・ b に入る語句の組合せとして最も適当なものを、次の

①～④の中から一つ選べ。

解答欄 ア

- ① a - 小御所会議 b - 征韓論 ② a - 小御所会議 b - 非戦論
③ a - 大阪会議 b - 征韓論 ④ a - 大阪会議 b - 非戦論

問2 下線部(1)に関連して、幕末期の政局に関して述べた文として誤っているものを、次の

①～④の中から一つ選べ。

解答欄 イ

- ① 老中阿部正弘は、開国をめぐり諸大名や幕臣に意見を提出させた。
② 老中堀田正睦は、通商条約調印の勅許を求めたが、失敗に終わった。
③ 大老井伊直弼は、徳川慶福（のちの徳川家茂）を将軍の跡継ぎに決定した。
④ 老中安藤信正は、和宮を将軍徳川慶喜に嫁がせるなど公武合体策を実施した。

問3 下線部(2)に関連して、教育の近代化で行われた次の政策X・Yと、その内容に関して述べた下の文I・IIについて、正しいものの組合せを、あとの①～④の中から一つ選べ。

解答欄

- X 学制
Y 大学令
- I 忠君愛国の精神が基調となっていた。
II フランスの学校制度にならって制定された。

- ① X - I ② X - II ③ Y - I ④ Y - II

問4 下線部(3)に関連して、初期議会での出来事に関して述べた次の文I～IIIについて、年代の古い順に並べたものとして最も適当なものを、下の①～⑥の中から一つ選べ。

解答欄

- I 衆議院の解散後、品川弥二郎内相が中心となって選挙干渉を行った。
II 「元勳総出」の内閣が成立し、天皇の詔勅を利用して海軍軍備の拡張を成功させた。
III 山県有朋首相が、朝鮮を含む「利益線」防衛のための軍備増強を求める演説を行った。

- ① I - II - III ② I - III - II ③ II - I - III
④ II - III - I ⑤ III - I - II ⑥ III - II - I

(B) 第2次西園寺公望内閣が総辞職すると、内大臣兼侍従長をつとめていた桂太郎が3度目の首相となり組閣することとなった。これに対し「宮中・府中の別を乱す」と非難の声が上がり、「・憲政擁護」を掲げる第1次護憲運動が起こった。その結果、第3次桂内閣は倒れ、これ以降政党勢力が台頭していった。そして、寺内正毅内閣の後、初の本格的な政党内閣である原敬内閣が誕生した。しかし、原は政党政治の腐敗に不満をもつ青年によって暗殺され、後継の高橋是清内閣も短命に終わった。その後、2代の内閣を経て貴族院を基盤とする清浦奎吾内閣が誕生すると、護憲三派を中心とする第2次護憲運動が起こった。そして解散・総選挙の結果、総裁の加藤高明を首相とする内閣が成立した。

問5 空欄 ・ に入る語句の組合せとして最も適当なものを、次の

①～④の中から一つ選べ。

解答欄

- ① c - 政費節減 d - 憲政会 ② c - 政費節減 d - 立憲政友会
③ c - 閥族打破 d - 憲政会 ④ c - 閥族打破 d - 立憲政友会

問6 下線部(4)の理由に関して述べた文として正しいものを、次の①～④の中から一つ選べ。

解答欄

- ① のちの昭和天皇が狙撃された虎の門事件の責任をとって、総辞職した。
② 陸軍が軍部大臣現役武官制の規定を利用して、総辞職に追い込んだ。
③ 海軍高官が絡んだシーメンス事件が起こり、総辞職した。
④ 米騒動を軍隊を出動させて鎮圧した責任を追及され、総辞職した。

問7 下線部(5)に関して述べた次の文Ⅰ・Ⅱについて、その正誤の組合せとして最も適当なものを、下の①～④の中から一つ選べ。

解答欄

- Ⅰ 「平民宰相」と称され、国民から歓迎された。
Ⅱ 選挙権の納税資格を3円以上に引き下げた。

- ① Ⅰ - 正 Ⅱ - 正 ② Ⅰ - 正 Ⅱ - 誤
③ Ⅰ - 誤 Ⅱ - 正 ④ Ⅰ - 誤 Ⅱ - 誤

問8 下線部(6)の時期の出来事に関して述べた次の文Ⅰ・Ⅱについて、その正誤の組合せとして最も適当なものを、下の①～④の中から一つ選べ。

解答欄

- Ⅰ 政党员が有利となるように、文官任用令が改正された。
Ⅱ 軍事上・産業上の理由から、鉄道国有法が公布された。

- ① Ⅰ - 正 Ⅱ - 正 ② Ⅰ - 正 Ⅱ - 誤
③ Ⅰ - 誤 Ⅱ - 正 ④ Ⅰ - 誤 Ⅱ - 誤

(C) 1929年にニューヨークのウォール街で株価が暴落すると、その影響は世界中に波及⁽⁷⁾
し、日本では金輸出解禁に向けた不況と重なり、昭和恐慌が発生した。国民の政党へ
 の信頼は失墜し、軍部が国民の支持を得て台頭していった。やがて、軍部主導の政治
 は、太平洋戦争を招いた。

敗戦後、連合国（軍）最高司令官総司令部（GHQ）は「非軍事化・民主化」の方
⁽⁸⁾針のもと五大改革を指示し、その内容を日本政府に実行させていった。その後、独立
 を果たした日本では、保守勢力と日本社会党など革新勢力が対立するなど冷戦の影響
 がみられるなか、55年体制⁽⁹⁾が成立し、保守系の内閣が長期間政権を担った。

問9 下線部(7)に関連して、次の国X・Yと、その国が世界恐慌時にとった政策に関して
 述べた下の文I・IIについて、正しいものの組合せを、あとの①～④の中から一つ選
 べ。 解答欄 ケ

X イギリス

Y ドイツ

I ニューディール政策を行い、雇用の拡大などをはかった。

II ブロック経済圏をつくり、植民地や自治領以外の国に対して高い関税をかけた。

① X - I

② X - II

③ Y - I

④ Y - II

問10 下線部(8)に関連して、戦後の占領統治や民主化に関して述べた次の文I～IVについ
 て、正しいものの組合せを、下の①～④の中から一つ選べ。 解答欄 コ

I ドイツでは、日本とは異なり4カ国による分割占領が行われた。

II ドイツでは、日本の大半の地域とは異なり間接統治の形態がとられた。

III 日本では労働組合法が制定され、団結権など労働三権が保障された。

IV 日本と同様にイギリスやアメリカでも、この時期に女性参政権が認められた。

① I・III

② I・IV

③ II・III

④ II・IV

問11 下線部(9)の時期の出来事に関して述べた次の文Ⅰ・Ⅱについて、その正誤の組合せとして最も適当なものを、下の①～④の中から一つ選べ。 **解答欄** **サ**

Ⅰ 日韓基本条約が締結され、韓国との間で国交が樹立された。

Ⅱ 急激なインフレーションに対処するため、金融緊急措置令が出された。

① Ⅰ－正 Ⅱ－正

② Ⅰ－正 Ⅱ－誤

③ Ⅰ－誤 Ⅱ－正

④ Ⅰ－誤 Ⅱ－誤

IV 次の(A)～(C)の文章を読んで、それぞれの問いに答えよ。

解答欄は **IV** の **ア** ～ **サ**

(A) 7世紀に渡ってきた高句麗の僧 **a** は、紙・墨・彩色の技法を伝えたとき、白鳳文化の時代には寺院や古墳に壁画が描かれた。その後は、それぞれの時期の流行や特徴を反映した絵画が制作された。密教が貴族を中心に流行した弘仁・貞観文化期には、密教の世界観を表現した **b** がさかんに制作された。

摂関政治期には、文化の国風化が進み、日本の風物を題材とした大和絵が描かれた。院政期になると、絵巻物が大和絵の手法を用いて発展した。

問1 空欄 **a** ・ **b** に入る語句の組合せとして最も適当なものを、次の①～④の中から一つ選べ。 解答欄 **ア**

- ① a - 曇徴 b - 来迎図 ② a - 曇徴 b - 曼荼羅
③ a - 観勒 b - 来迎図 ④ a - 観勒 b - 曼荼羅

問2 下線部(1)に関連して、次の壁画X・Yと、その壁画に関して述べた下の文I・IIについて、正しいものの組合せを、あとの①～④の中から一つ選べ。 解答欄 **イ**

X 高松塚古墳壁画 Y 法隆寺金堂壁画

- I この壁画が焼損したことをきっかけに、文化財保護法が制定された。
II この壁画には、擬人化した動物が描かれ、当時の社会が風刺されている。

- ① X - I ② X - II ③ Y - I ④ Y - II

問6 下線部(4)に関して述べた文として正しいものを、次の①～④の中から一つ選べ。

解答欄 **カ**

- ① 親鸞は、越前の永平寺を布教や修行の拠点とした。
- ② 日蓮は、念仏を唱えることで極楽浄土に往生できると主張した。
- ③ 道元は、只管打坐によって悟りが開けると説いた。
- ④ 栄西は、煩惱の深い人こそ救われるという悪人正機を説いた。

問7 下線部(5)に関して述べた次の文Ⅰ・Ⅱについて、その正誤の組合せとして最も適当なものを、下の①～④の中から一つ選べ。

解答欄 **キ**

- Ⅰ 如拙は、禅の公案を題材とする「瓢鮎図」を描いた。
- Ⅱ 雪舟は、明から帰国した後に日本的な水墨画様式を創出した。

- ① Ⅰ - 正 Ⅱ - 正
- ② Ⅰ - 正 Ⅱ - 誤
- ③ Ⅰ - 誤 Ⅱ - 正
- ④ Ⅰ - 誤 Ⅱ - 誤

問8 下線部(6)に関連して、江戸時代の絵画に関して述べた次の文Ⅰ～Ⅳについて、正しいものの組合せを、下の①～④の中から一つ選べ。

解答欄 **ク**

- Ⅰ 俵屋宗達は、多色刷浮世絵版画である錦絵の技法を完成させた。
- Ⅱ 円山応挙は、遠近法を取り入れ、『雪松図屏風』などを描いた。
- Ⅲ 東洲斎写楽が描いた役者絵は、庶民の間で人気を博した。
- Ⅳ 喜多川歌麿は、『東海道五十三次』などを描き、庶民の需要に応えた。

- ① Ⅰ・Ⅲ
- ② Ⅰ・Ⅳ
- ③ Ⅱ・Ⅲ
- ④ Ⅱ・Ⅳ

(C) 明治時代初期、政府の後押しもあって西洋美術が重視された反面、日本の伝統的な⁽⁷⁾美術は衰退したが、やがて日本美術は復興していった。明治時代中期以降、日本美術⁽⁸⁾・西洋美術ともに団体が設立され、明治時代末期には文部省によって日本美術と西洋美術の発表の場として文部省美術展覧会（文展）が開催されるようになり、両者の共存共栄がはかられた。大正・昭和時代初期になると、文展に対抗意識をもった西洋画家らによって、二科会や春陽会が創立され、⁽⁹⁾岸田劉生らが活躍した。

問9 下線部(7)に関連して、明治時代の美術に関わった次の人物X・Yと、その人物に関して述べた下の文I・IIについて、正しいものの組合せを、あとの①～④の中から一つ選べ。 解答欄 ケ

X 森有礼

Y 岡倉天心

I 工部美術学校において、西洋美術を教授した。

II フェノロサとともに、日本の伝統美術復興に尽力した。

① X - I

② X - II

③ Y - I

④ Y - II

問10 下線部(8)に関して述べた次の文I・IIについて、その正誤の組合せとして最も適当なものを、下の①～④の中から一つ選べ。 解答欄 コ

I 浅井忠らは、西洋美術団体である明治美術会を結成した。

II 黒田清輝は、日本美術院を創設し、日本の伝統美術を発展させた。

① I - 正 II - 正

② I - 正 II - 誤

③ I - 誤 II - 正

④ I - 誤 II - 誤

問11 下線部(9)の作品として正しいものを、次の①～④の中から一つ選べ。 解答欄 サ

① 「麗子微笑」

② 「生々流転」

③ 「紫禁城」

④ 「金蓉」

〔日本史 終わり〕

このページは余白です。メモなどに使用してください。

世界史

解答科目欄の記入について

(例)

解答科目欄	解答する科目を一つ選び、科目の下の○にマークしてください。					
	日本史	世界史	公共, 政治・経済	数 学	生 物	化 学
	○	●	○	○	○	○

解答上の注意

解答は、解答用紙の解答欄にマークしてください。

例えば、問題 **I** の解答欄 **ア** と表示のある問題に対して、「①」と解答する場合は、次の(例)のように、問題番号 **I**、解答欄 **ア** の①にマークしてください。

(例)

I	解 答 欄 I										
	-	0	1	2	3	4	5	6	7	8	9
ア	(-)	○	●	○	○	○	○	○	○	○	○
イ	(-)	○	○	○	○	○	○	○	○	○	○
ウ	(-)	○	○	○	○	○	○	○	○	○	○
エ	(-)	○	○	○	○	○	○	○	○	○	○
オ	(-)	○	○	○	○	○	○	○	○	○	○

世 界 史

解答欄は **I** (解答欄 I) ~ **IV** (解答欄 IV)

I 古代のインドについて述べた次の文章を読んで、空欄 **ア** ・ **イ** に入る語句を、あとの語群の①~④の中からそれぞれ一つずつ選べ。また、以下の問いに答えよ。

解答欄は **I** の **ア** ~ **ケ**

南アジアでは、前2600年頃にモエンジョ=ダーロや **ア** などを代表的遺跡とするインダス文明が成立した。インダス文明は前1800年頃に滅亡したが、その原因は諸説ある。

前1500年頃になると、インド=ヨーロッパ語系のアーリヤ人が、中央アジアからインダス川中流域のパンジャブ地方に進出した。彼らは火や雷などの自然神を崇拜し、神々への賛歌集である『リグ=ヴェーダ』をまとめた。前1000年頃、アーリヤ人はガンジス川流域に進出し、稲作を開始した。定住農耕社会が形成される過程で、バラモン教やヴァルナ制とよばれる身分的上下観念が生まれた。前6世紀頃になると、ガンジス川流域に都市国家が数多く形成されるようになり、社会や経済の発展を背景として仏教やジャイナ教など(1)新たな思想や宗教が生まれることとなった。

前4世紀、アレクサンドロス大王の西北インド進出による混乱を背景として、南アジア最初の統一王朝であるマウリヤ朝が成立した。マウリヤ朝滅亡後、西北インドにクシャーナ朝が成立した。(2)また、紀元前後頃には大乘仏教がおこり、クシャーナ朝のもとで保護された。この頃には仏像がつくられるようになり、ガンダーラ美術とよばれる仏教美術は中央アジアから東アジアへ伝わった。(3)その後、4世紀にグプタ朝、7世紀にヴァルダナ朝が成立したが、ヴァルダナ朝滅亡後、北インドでは諸王国が分立する時代となった。(4)(5)

一方、南インドでは、ドラヴィダ系の人々が居住し、紀元前後頃には **イ** による文芸活動がさかんとなった。(6)また、セイロン島 (スリランカ) (7)では、前5世紀頃にアーリヤ系のシンハラ人が北インドから渡来し、王国を建設した。

〔語 群〕

解答欄 ア・イ

- ア ① ラスコー ② パレンバン ③ ハラッパー ④ クスコ
- イ ① スワヒリ語 ② タミル語
- ③ ウルドゥー語 ④ アラム語

問1 下線部(1)について、ジャイナ教の開祖と、ジャイナ教の特徴の組合せとして最も適当なものを、下の①～④の中から一つ選べ。 解答欄 ウ

ジャイナ教の開祖

ア ナーナク イ ヴァルダマーナ

ジャイナ教の特徴

- a 火や光を重視し、拝火教ともいわれた。
- b 苦行と不殺生を重視した。

- ① ア — a ② ア — b ③ イ — a ④ イ — b

問2 下線部(2)について述べた文として最も適当なものを、次の①～④の中から一つ選べ。 解答欄 エ

- ① チャンドラグプタ王がナンダ朝を倒して樹立した。
- ② ハルシャ王の時代に、仏典の結集が行われた。
- ③ クトゥブ=ミナールを造営した。
- ④ ササン朝の侵攻によって衰退した。

問3 下線部(3)について、ガンダーラ様式の影響がみられる石窟寺院がつけられた山西省大同近郊の地として最も適当なものを、次の①～④の中から一つ選べ。 解答欄 オ

- ① 雲崗 ② 敦煌 ③ 竜門 ④ 成都

問4 下線部(4)の時代の文化について述べた文として誤っているものを、次の①～④の中から一つ選べ。 解答欄 **カ**

- ① サンスクリット語が公用語となった。
- ② カーリダーサが戯曲『シャクンタラー』をつくった。
- ③ 六十進法による数字の表記法が発明された。
- ④ 純インド的な表情をもつグプタ様式が発達した。

問5 下線部(5)について述べた文 a・b の正誤の組合せとして最も適当なものを、下の①～④の中から一つ選べ。 解答欄 **キ**

- a ラージプートと総称されるヒンドゥー勢力が争った。
- b 10世紀末になると、ムラービト朝が北インドへの侵攻を開始した。

- ① a — 正 b — 正 ② a — 正 b — 誤
- ③ a — 誤 b — 正 ④ a — 誤 b — 誤

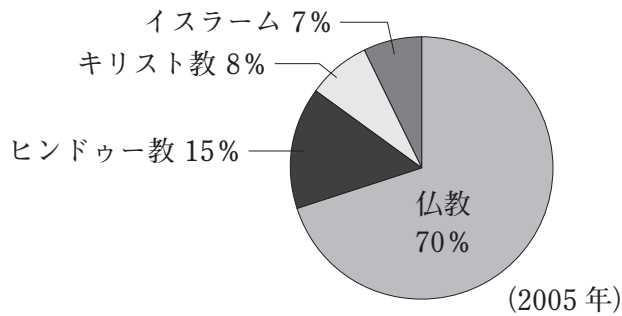
問6 下線部(6)について、ドラヴィダ系の人々が前3世紀頃に南インドに樹立した王朝として最も適当なものを、次の①～④の中から一つ選べ。 解答欄 **ク**

- ① マジャパヒト王国 ② マタラム朝
- ③ ヴィジャヤナガル王国 ④ チョーラ朝

問7 下線部(7)について、次のグラフは、2005年のスリランカの宗教割合を表したものである。このグラフから読み取れる内容と、セイロン島（スリランカ）の歴史について述べた文として最も適当なものの組合せとして正しいものを、下の①～⑥の中から一つ選べ。

解答欄 ケ

グラフ



(二宮書店編集部編『データブック オブ・ザ・ワールド 2023年版』二宮書店より作成)

グラフから読み取れる内容

- ア インドで生まれた宗教を合計すると、全体の8割を超えている。
イ 唯一神を信仰する宗教を合計すると、全体の2割を超えている。

セイロン島（スリランカ）の歴史

- a マウリヤ朝の時代に上座部仏教が伝わった。
b 16世紀にオスマン帝国の支配下に入った。
c 17世紀半ばにイギリス領となった。

- ① ア — a ② ア — b ③ ア — c
④ イ — a ⑤ イ — b ⑥ イ — c

Ⅱ 14世紀の世界について述べた次の文章を読んで、空欄 **ア** ・ **イ** に入る語句を、あとの語群の①～④の中からそれぞれ一つずつ選べ。また、以下の問いに答えよ。

解答欄は **Ⅱ** の **ア** ～ **ケ**

14世紀の西ヨーロッパでは、気候が寒冷化してたびたび飢饉や凶作に見舞われ、黒死病⁽¹⁾ (ペスト) の流行や戦乱などによって農業人口が減少した。これによって農民の社会的立場が向上し、封建社会が衰退していった。はやくから貨幣地代が普及したイギリスでは、**ア** とよばれる独立自営農民が誕生した。

14世紀には、教皇の権威は急速に衰え始めた。フランス王フィリップ4世は聖職者への課税をめぐって教皇と対立し⁽²⁾、1309年には教皇庁を **イ** に移した。1377年に教皇庁がローマに戻された後も **イ** に別の教皇が立てられ、複数の教皇が並び立つ教会大分裂 (大シスマ) となり、この混乱は15世紀前半まで続いた。一方、イギリスやフランスでは王権が伸張し、国家統合が進展した。1339年には百年戦争⁽³⁾が始まり、1世紀以上にわたってイギリスとフランスは争った。

14世紀の西アジアでは、オスマン帝国がバルカン半島に進出し、勢力を拡大した。中央ユーラシアでは、14世紀半ば頃からモンゴル諸政権の衰退が進み、内紛に乗じて中央アジアにティムール朝⁽⁴⁾がおこった。東アジアでは明が成立して元が北方に追われた。朝鮮半島では1392年に朝鮮王朝⁽⁵⁾が建てられた。

1304年に誕生したイスラーム教徒の旅行家イブン=バットゥータ⁽⁶⁾は20代の頃にメッカ巡礼の旅に出発して各地を訪れた。約30年にわたるその旅程はおよそ12万キロにおよび、その見聞は『大旅行記』(『三大陸周遊記』)にまとめられた。この『大旅行記』では、彼が訪れた当時の北アフリカ、西アジア、中央アジア、南アジア、中国、イベリア半島、西アフリカなどの様子を知ることができる。

[語 群]

解答欄 **ア** ・ **イ**

- | | | | | |
|----------|----------|--------|-----------|--------|
| ア | ① ユンカー | ② コロヌス | ③ ジェントリ | ④ ヨーマン |
| イ | ① アヴィニョン | | ② アナーニ | |
| | ③ イエルサレム | | ④ モンテ=カシノ | |

問4 下線部(4)について述べた文 a・b の正誤の組合せとして最も適当なものを、下の①～④の中から一つ選べ。 解答欄 **カ**

a イスファハーンを都とした。

b アンカラの戦いでサファヴィー朝に勝利した。

- ① a — 正 b — 正 ② a — 正 b — 誤
 ③ a — 誤 b — 正 ④ a — 誤 b — 誤

問5 下線部(5)について述べた文として最も適当なものを、次の①～④の中から一つ選べ。 解答欄 **キ**

① 現在の北京にあたる大都を都とした。

② 金の支配下にあった人々は色目人とよばれた。

③ 銀経済が活発となり、地丁銀制が採用された。

④ モンゴル人を八旗とよばれる軍事・行政組織に編制した。

問6 下線部(6)の建国者として最も適当なものを、次の①～④の中から一つ選べ。

解答欄 **ク**

① 王建

② 王直

③ 李舜臣

④ 李成桂

問7 下線部(7)について、**Ⅱ**の冒頭の文章を参考にしつつ、イブン=バットゥータが旅行した当時の諸地域について作成したメモ1・メモ2の正誤について述べた文として最も適当なものを、下の①～④の中から一つ選べ。 **解答欄** **ケ**

メモ1

14世紀当時の西アジアでは、マムルーク朝がメッカとメディナを保護下に置いていた。

メモ2

14世紀当時の西アフリカでは、マリ王国が繁栄し、ニジェール川流域のトンブクトゥは塩と金の交易によって栄えた。

- ① メモ1のみ正しい。
- ② メモ2のみ正しい。
- ③ 二つとも正しい。
- ④ 二つとも誤っている。

Ⅲ 近現代のドイツについて述べた次の文章を読んで、空欄 **ア** ・ **イ** に入る語句を、あとの語群の①～④の中からそれぞれ一つずつ選べ。また、以下の問いに答えよ。

解答欄は **Ⅲ** の **ア** ～ **ケ**

19世紀のドイツでは、統一を求める動きが起こった。プロイセン王国はこの動きを主導⁽¹⁾し、1871年にはプロイセン国王ヴィルヘルム 1 世を初代皇帝とするドイツ帝国が成立した。帝国宰相となったビスマルクは国民の統合をめざす内政を実施する一方で、フランスの孤立をめざす外交を展開した。また、ロシア=トルコ戦争後にはベルリン会議⁽²⁾を開催して各国の対立を調停した。1888年に即位したヴィルヘルム 2 世は、意見の対立から1890年にビスマルクを罷免した。ヴィルヘルム 2 世は「世界政策」とよばれる帝国主義政策を展開し、1905年と11年の2度にわたってフランスの **ア** 支配に挑戦した。ヨーロッパ列強の対立は第一次世界大戦を招き、ドイツは同盟国の一員として参戦した。大戦末期に起こったドイツ革命⁽³⁾によって帝政は崩壊し、臨時政府が降伏して第一次世界大戦は終結した。

敗戦国となったドイツは、連合国との間に賠償金の支払いや植民地の放棄などを内容とするヴェルサイユ条約⁽⁴⁾を結んだ。1919年には民主的なヴァイマル憲法が採択され、ヴァイマル共和国が成立した。当初、ヴァイマル共和国の政局は安定せず、賠償金支払いの遅延を口実としたフランスのルール占領の影響でインフレに苦しんだが、1923年に首相となったシュトレゼマンによってこの混乱は收拾された。その後、シュトレゼマンは外相として協調外交につとめ、1924年に **イ** ⁽⁵⁾を受け入れてアメリカ資本の導入に成功した。世界恐慌後⁽⁶⁾はナチ党が勢力を伸張し、強引な侵略政策を進めたため、第二次世界大戦を引き起こした。

第二次世界大戦に敗れたドイツは、米英仏ソによって分割占領され、1949年にはドイツ連邦共和国（西ドイツ）とドイツ民主共和国（東ドイツ）が成立した。西ドイツはアデナウアー首相のもとで経済復興に成功し、ブランツ首相のもとでソ連・東欧諸国との関係改善をはかった⁽⁷⁾。1980年代には東欧革命が進展し、1990年には西ドイツが東ドイツを吸収する形で統一ドイツが成立した。

[語 群]

解答欄 **ア**・**イ**

- ア** ① モロッコ ② コンゴ ③ エジプト ④ エリトリア
- イ** ① ヤング案 ② ドーズ案
- ③ 新経済政策 (ネップ) ④ フーヴァー=モラトリアム

問1 下線部(1)について述べた文として最も適当なものを、次の①～④の中から一つ選べ。

解答欄 **ウ**

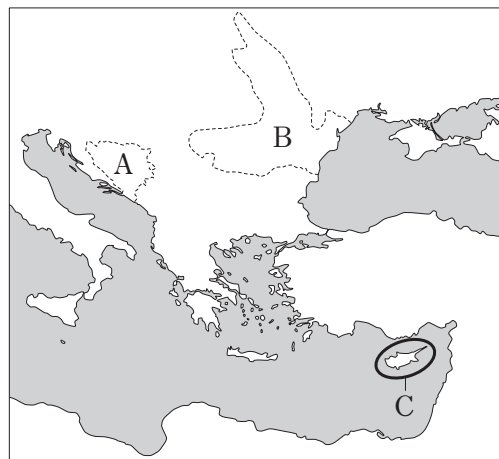
- ① ウィーン体制期に、ドイツ統一を求めてカルボナリが結成された。
- ② ドイツ関税同盟の結成により、オーストリアを含む経済的統一が達成された。
- ③ フランクフルト国民議会で、ドイツ統一と憲法制定について討議された。
- ④ プロイセン=オーストリア戦争の結果、ライン同盟が成立した。

問2 下線部(2)について、ベルリン会議の結果について述べた文と、次の地図中の位置の組合せとして最も適当なものを、下の①～④の中から一つ選べ。

解答欄 **エ**

ベルリン会議の結果

- ア** オスマン帝国からの独立が承認された。
- イ** オーストリアが占領と行政権を認められた。



- ① **ア** — A **イ** — B ② **ア** — A **イ** — C
- ③ **ア** — B **イ** — A ④ **ア** — B **イ** — C

問3 下線部(3)について述べた文 a・b の正誤の組合せとして最も適当なものを、下の①～④の中から一つ選べ。 解答欄 **オ**

- a 開戦直後、ドイツは中立国ベルギーに侵攻した。
b ドイツは、タンネンベルクの戦いでロシア軍に敗北した。

- ① a — 正 b — 正 ② a — 正 b — 誤
③ a — 誤 b — 正 ④ a — 誤 b — 誤

問4 下線部(4)について、ドイツが失った植民地や領土として最も適当なものを、次の①～④の中から一つ選べ。 解答欄 **カ**

- ① フィウメ ② リベリア
③ 東プロイセン ④ ポーランド回廊

問5 下線部(5)について、国際協調が進展する中で1925年にヨーロッパの地域安全保障のために結ばれた条約として最も適当なものを、次の①～④の中から一つ選べ。 解答欄 **キ**

- ① ローザンヌ条約 ② サン=ジェルマン条約
③ ロカルノ条約 ④ セーヴル条約

問6 下線部(6)について述べた文として最も適当なものを、次の①～④の中から一つ選べ。 解答欄 **ク**

- ① 社会主義者鎮圧法を制定して、共産党を弾圧した。
② 第1次五カ年計画を実施した。
③ チェカとよばれる秘密警察によって、反対派を弾圧した。
④ 全権委任法の制定により、ナチ党の独裁体制を決定づけた。

問7 下線部(7)について、ブランドが展開した外交政策と、ブランドの事績の組合せとして最も適当なものを、下の①～④の中から一つ選べ。 解答欄

ブランドが展開した外交政策

ア 東方外交 イ 「新思考外交」

ブランドの事績

- a 東西ドイツの国際連合同時加盟が実現した。
- b 西ドイツとソ連の国交を回復した。

① ア — a ② ア — b ③ イ — a ④ イ — b

IV 中国の都市に関する次の(A)・(B)の文章を読んで、以下の問いに答えよ。

解答欄は **IV** の **ア** ~ **ケ**

(A) 洛陽は、河南省北西部に位置する都市である。前8世紀、内紛や異民族の侵入により、周の王都は現在の西安付近にあたる から東方の洛邑（現在の洛陽）に移された。これ以降、中国は春秋・戦国時代とよばれる分裂時代をむかえた。その後、洛陽は後漢、三国の魏、晋（西晋）の時代に都とされた。北魏の時代には、漢化政策を進めた によって平城から洛陽に遷都された。隋の時代には旧長安城東南の大興城に都がおかれ、副都となった洛陽は東都とよばれた。唐代にも洛陽は副都として繁栄したが、玄宗の治世期に始まった安史の乱後には衰退し、一地方都市となった。

問1 空欄 ・ に入る語句の組合せとして最も適当なものを、次の

①～④の中から一つ選べ。

解答欄 **ア**

- ① a — 鎬京 b — 太武帝
- ② a — 鎬京 b — 孝文帝
- ③ a — 建康 b — 太武帝
- ④ a — 建康 b — 孝文帝

問2 下線部(1)について述べた文として誤っているものを、次の①～④の中から一つ選べ。

解答欄 **イ**

- ① 春秋時代には、覇者とよばれる有力諸侯が活躍した。
- ② 戦国時代には、戦国の七雄と称される7国が有力となった。
- ③ 春秋・戦国時代には、諸子百家と総称される諸学派が生まれた。
- ④ 春秋・戦国時代には、三圃制が普及して農業生産力が向上した。

問3 下線部(2)について、晋（西晋）の建国者と、晋（西晋）の説明の組合せとして最も
適当なものを、下の①～④の中から一つ選べ。 解答欄 ウ

晋（西晋）の建国者

ア 司馬炎 イ 司馬睿

晋（西晋）の説明

- a 九品中正を創始した。
- b 八王の乱によって混乱した。

① ア — a ② ア — b ③ イ — a ④ イ — b

問4 下線部(3)を建てた民族として最も適当なものを、次の①～④の中から一つ選べ。

解答欄 工

① 鮮卑 ② 匈奴 ③ 羌 ④ 羯

問5 下線部(4)の中心人物として最も適当なものを、次の①～④の中から一つ選べ。

解答欄 オ

① 張角 ② 李自成 ③ 安禄山 ④ 陳勝

(B) 広東省の省都である広州は、珠江の三角州に位置する都市で、古来より南海貿易の
拠点として繁栄した。秦の始皇帝の時代には、現在の広東省にあたる地域に南海郡が
設置された。秦の滅亡後、漢人の趙佗^{ちやうだ}が広東・広西・ベトナム北部を中心に
 を建てたが、前漢の武帝によって征服された。唐代になると、広州には海
上交易を管理する官庁である市舶司が初めて設置され、蕃坊とよばれる外国人居住地
が設けられた。元代には泉州などの繁栄によってやや衰えたが、明代にはヨーロッパ
人の来航によって繁栄した。清の の時代の1757年になると、広州はヨー
ロッパ船の来航が許される唯一の港となったが、19世紀の南京条約⁽⁵⁾によって広州以外
の港も開港されると、その地位は変化した。中華民国の時代の1925年⁽⁶⁾には広州国民政
府が樹立され、この政府のもとで北伐⁽⁷⁾が開始された。

問6 空欄 ・ に入る語句の組合せとして最も適当なものを、次の

①～④の中から一つ選べ。

解答欄

- ① c — 大越 d — 雍正帝
 ② c — 大越 d — 乾隆帝
 ③ c — 南越 d — 雍正帝
 ④ c — 南越 d — 乾隆帝

問7 下線部(5)に関する出来事 a～c が起こった順序として最も適当なものを、下の①～

⑥の中から一つ選べ。

解答欄

- a 靖難の役が起こった。
 b 土木の変が起こった。
 c アルタン=ハーンが北京を包囲した。

- ① a → b → c ② a → c → b ③ b → a → c
 ④ b → c → a ⑤ c → a → b ⑥ c → b → a

問8 下線部(6)について述べた文として最も適当なものを、次の①～④の中から一つ選べ。

解答欄

- ① 広州のほか、天津などの5港が開港された。
 ② 列国の北京駐屯権が認められた。
 ③ 香港島がイギリスに割譲された。
 ④ 朝鮮の独立が認められた。

問9 下線部(7)について述べた文 a・b の正誤の組合せとして最も適当なものを、下の

①～④の中から一つ選べ。

解答欄

ケ

a 中国の統一を目的として、国民革命軍が行った。

b 奉天派の袁世凱は、北伐軍に敗北した。

① a — 正 b — 正

② a — 正 b — 誤

③ a — 誤 b — 正

④ a — 誤 b — 誤

[世界史 終わり]

このページは余白です。メモなどに使用してください。

公共，政治・経済

解答科目欄の記入について

(例)

解答科目欄	解答する科目を一つ選び，科目の下の○にマークしてください。					
	日本史	世界史	公共， 政治・経済	数 学	生 物	化 学
	○	○	●	○	○	○

解答上の注意

解答は、解答用紙の解答欄にマークしてください。

例えば、問題 **I** の解答欄 **ア** と表示のある問題に対して、「①」と解答する場合は、次の(例)のように、問題番号 **I**、解答欄 **ア** の①にマークしてください。

(例)

I	解 答 欄 I										
	-	0	1	2	3	4	5	6	7	8	9
ア	(-)	○	●	○	○	○	○	○	○	○	○
イ	(-)	○	○	○	○	○	○	○	○	○	○
ウ	(-)	○	○	○	○	○	○	○	○	○	○
エ	(-)	○	○	○	○	○	○	○	○	○	○
オ	(-)	○	○	○	○	○	○	○	○	○	○

公共，政治・経済

解答欄は (解答欄 I) ～ (解答欄 IV)

次の文章を読み、以下の問いに答えよ。

解答欄は の ～

2024年のある報道によると、アフリカのサハラ砂漠の南部に広がるサヘル地域が気候変動のため危機に陥っている。降雨量が減少したため作物は枯れ、家畜を育てることが難しくなったという。人々の暮らしが成り立たなくなった結果、サヘル諸国の社会経済情勢はコロナ禍以降、急速に不安定化し、大量の移民や反政府を掲げる過激派組織の台頭につながっていると伝えている。このように、気候変動は国際社会に大きな影響を与えている。

国際社会が地球環境問題に取り組み始めたのは1970年代であり、国連人間環境会議が開かれたのは1972年のことであった。⁽¹⁾その後、さまざまな会議が開かれ、条約が結ばれてきた。野生生物の保護についても取り組みが進展し、オゾン層の破壊の問題に関してもオゾン層保護のためのウィーン条約が1985年に採択され、1987年には 議定書が採択された。上述のサヘル地域の現状に直接的に関わる気候変動の問題に関しては、京都議定書やパリ協定が締結された。また、守られるべき世界遺産について世界遺産条約が結ばれ、⁽³⁾文化遺産や自然遺産が登録され、⁽⁴⁾保護が図られている。このように取り組みが行われているのだが、成果は十分ではない。国連人間環境会議から50年以上経過しているが、私たちはこの地球を未来の世代に無事に手渡すことができるのだろうか。

このような地球環境問題が国際社会にとって取り組むべき大きな課題になる以前に、日本では水俣病など公害問題が深刻な状況になっていた。1960年代から70年代にかけての日本は、⁽⁵⁾あらゆる公害が発生して「公害先進国」とよばれることもあった。その結果、公害問題に対処するための施策や原則が形成されていくのである。その一つに、公害発生企業が環境回復の費用などを拠出する の原則がある。また、公害問題への対応にあたっては、市民の運動や行動も重要な役割を果たしている。⁽⁷⁾

気候変動の問題にもどると、日本政府は2022年にクリーンエネルギー中心への構造転換をはかるGX（グリーントランスフォーメーション）に関する基本方針をとりまとめ、原⁽⁸⁾

子力発電について「将来にわたって持続的に活用する」と明記した。原子力発電が二酸化炭素を排出しないことから生まれた方針と考えられるものの、原子力発電の安全性の確保は、気候変動への対策と同様に重要な課題であることは言うまでもない。

問1 空欄 ・ に入る語句として最も適当なものを、次の①～④の中からそれぞれ一つ選べ。 解答欄 I ・ II

- | | | |
|---------------------------------|---------|-----------|
| <input type="text" value="I"/> | ① ヘルシンキ | ② モントリオール |
| | ③ バーゼル | ④ パリ |
| <input type="text" value="II"/> | ① 濃度規制 | ② 汚染者負担 |
| | ③ 過失責任 | ④ 不法行為 |

問2 下線部(1)について述べた文として最も適当なものを、次の①～④の中から一つ選べ。

解答欄

- ① 気候変動枠組み条約が採択された。
- ② 『成長の限界』を公表した。
- ③ 南アフリカのヨハネスブルクで開催された。
- ④ UNEP（国連環境計画）の設立を決定した。

問3 下線部(2)に関して、野生生物をめぐる条約について述べた文として最も適当なものを、次の①～④の中から一つ選べ。 解答欄

- ① カルタヘナ議定書とは、特に水鳥の生息地として国際的に重要な湿地に関する条約である。
- ② ラムサール条約は、絶滅のおそれのある野生動植物の種の国際取引に関して規定している。
- ③ 名古屋議定書は、遺伝資源がもたらす利益が公正かつ衡平に配分されるよう、提供国などがとる措置などについて規定している。
- ④ ワシントン条約とは、遺伝子組み換え生物の国境を越える移動に関して、十分な保護を確保するための措置を規定した条約である。

問4 下線部(3)について述べた文として最も適当なものを、次の①～④の中から一つ選べ。

解答欄 **オ**

- ① 目標として、産業革命期からの平均気温上昇を1.5℃未満に抑える努力を追求するとしている。
- ② 排出削減の自助努力を補完するものとして、クリーン開発メカニズムが初めて採用された。
- ③ 京都議定書を引き継いだため、先進国だけに温室効果ガスの排出削減の努力を求める条約である。
- ④ 協定には多くの国が加わっているが、アメリカや中国が離脱したため、発効はしていない。

問5 下線部(4)に関して、世界遺産について述べた次の文A～Cのうち正しいものはどれか。当てはまる記述をすべて選び、その組合せとして最も適当なものを、下の①～⑦の中から一つ選べ。

解答欄 **カ**

- A 日本にある世界遺産では、自然遺産より文化遺産のほうが多い。
- B 世界遺産条約は、ユニセフ（UNICEF）の総会において採択された。
- C 富士山や白神山地、北海道・北東北の縄文遺跡群は、自然遺産として登録されている。

- ① A ② B ③ C ④ AとB
- ⑤ AとC ⑥ BとC ⑦ AとBとC

問6 下線部(5)に関して、水俣病やそれと関連する条約について述べた文として誤っているものを、次の①～④の中から一つ選べ。 解答欄 **キ**

- ① 水俣病は、熊本県の水俣地区周辺と新潟県の阿賀野川流域において被害の発生が確認されている。
- ② 1960年代に患者が起こした裁判では、国の行政責任と企業の責任が問われ、患者側が全面的に勝訴した。
- ③ 水俣病の原因物質は、工場からの排水に含まれていたメチル水銀であることが立証されている。
- ④ 水銀が人の健康や環境に与えるリスクを低減させるために、水銀に関する水俣条約が採択された。

問7 下線部(6)に関して、日本の公害問題や環境問題について述べた文として最も適切なものを、次の①～④の中から一つ選べ。 解答欄 **ク**

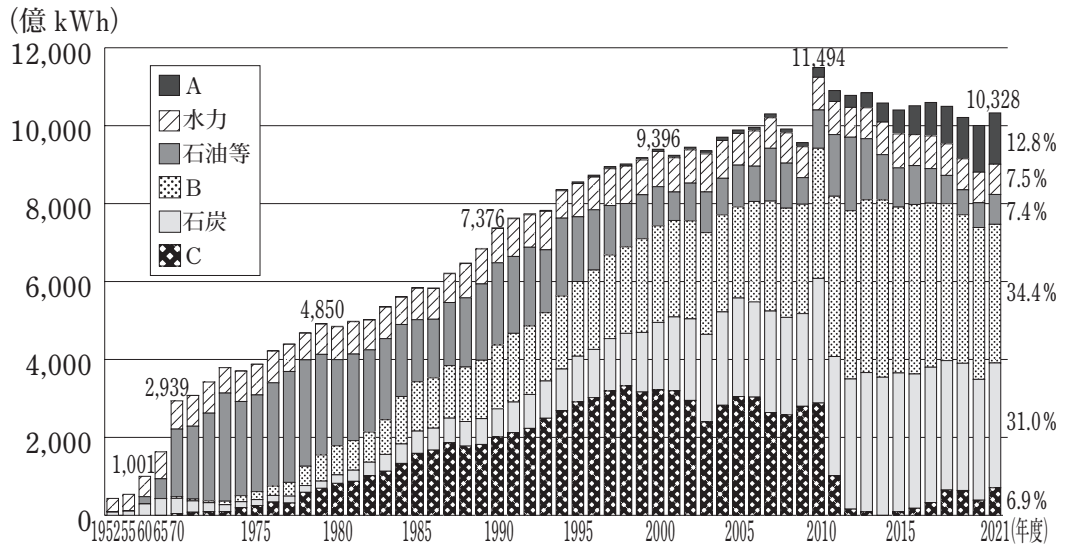
- ① 公害対策基本法の制定と同時に環境省が設置されて、公害の防止対策が行われることになった。
- ② 環境影響評価法では、地方公共団体が大規模事業の環境への影響を評価し、事業を許可するかどうか決定する。
- ③ 環境基本法は、地球環境保全の推進などの理念とともに、政府が環境基本計画を策定することなどを規定している。
- ④ 循環型社会形成推進基本法は、循環型社会の形成についての国や地方公共団体・事業者の責務について定めているが、国民の責務についての定めはない。

問8 下線部(7)に関して、地球環境問題に対処するための市民の行動について述べた文として誤っているものを、次の①～④の中から一つ選べ。 解答欄 **ケ**

- ① 市民が農産物の地産地消を進めることは、輸送におけるエネルギーと二酸化炭素などの排出削減につながるとされる。
- ② ナショナル・トラストとは、市民が自ら集めた資金で身近な歴史的建造物や自然を買い取って次の世代に残そうとする運動である。
- ③ 市民が買い物をする際にレジ袋をもらわずに持参したマイバッグを利用することにより、プラスチックごみの削減が呼びかけられている。
- ④ グリーン購入法は環境問題を意識している消費者をグリーン・コンシューマーと名づけ、市民が率先して再生品を購入することを求めている。

問9 下線部(8)に関して、次の図は日本の発電電力量の推移（電源構成の推移）を表している。図中のA～Cにあたる電源の組合せとして最も適当なものを、下の①～⑥の中から一つ選べ。

解答欄



(注) 1971年度までは沖縄電力を除く。

出典：2009年度以前分：資源エネルギー庁「電源開発の概要」、 「電力供給計画の概要」を基に作成
2010年度以降：資源エネルギー庁「総合エネルギー統計」を基に作成

(資源エネルギー庁『エネルギー白書 2023年』)

- | | | | |
|---|-------------|-------------|-------------|
| ① | A - 液化天然ガス | B - 新エネルギー等 | C - 原子力 |
| ② | A - 液化天然ガス | B - 原子力 | C - 新エネルギー等 |
| ③ | A - 新エネルギー等 | B - 液化天然ガス | C - 原子力 |
| ④ | A - 新エネルギー等 | B - 原子力 | C - 液化天然ガス |
| ⑤ | A - 原子力 | B - 液化天然ガス | C - 新エネルギー等 |
| ⑥ | A - 原子力 | B - 新エネルギー等 | C - 液化天然ガス |

Ⅱ 次のA・Bの文章を読み、以下の問いに答えよ。

解答欄は Ⅱ の ア ～ コ

A

第二次世界大戦後の日本経済の歩みをふりかえてみよう。

戦争によって大きく生産力が低下した日本経済は、GHQ（連合国軍総司令部）によって経済の民主化を指令され復興への歩みを始める。政府は、1947年から に基づいて、限られた資金や物資、労働力をまず石炭や鉄鋼などの基幹産業に重点的に投入して増産をはかった。その後、朝鮮戦争による特需を経て高度経済成長期を迎えた。1970～80年代には、第一次石油危機によって経済成長も減速し、安定成長が政策目標となっていた。1980年前後には、アメリカから貿易不均衡の問題の解決を迫られ、輸出に依存した日本経済は産業構造の転換を余儀なくされた。その間、為替レートの変動による大きな影響を受けたものの、平成景気（バブル景気）とよばれる好況にいきつき、日本銀行の金融緩和策を背景に経済はバブル化した。

バブル経済が崩壊すると、日本経済は一転して長期にわたる不況に見舞われることになり、⁽³⁾デフレーションの状態が続いた。21世紀に入っていざなぎ景気の時期が訪れるが、⁽⁴⁾「実感なき景気回復」と言われるものであった。1990年代からの「失われた10年」が20年になり、さらに30年と呼ばれることになった。国税庁の「令和4年分 民間給与実態統計調査」によると、2022年の平均年収は458万円、その30年前の1992年の平均年収は455万円なので、この30年間で平均年収はあまり変わっていないことがわかる。経済が安定的に成長し、私たちの暮らしが上向くことが望まれる。

問1 空欄 に入る語句として最も適当なものを、次の①～④の中から一つ選べ。

解答欄

- | | |
|----------|--------------|
| ① 竹馬経済 | ② 過度経済力集中排除法 |
| ③ 傾斜生産方式 | ④ ガリオア・エロア資金 |

問2 下線部(1)に関して、高度経済成長の要因について述べた文として誤っているものを、次の①～④の中から一つ選べ。 解答欄 イ

- ① 三種の神器といわれるクーラー・カラーテレビ・自動車の耐久消費財が、国内で大量に購入された。
- ② 戦後の教育制度のもとで育った若者たちが、労働力として都市部の企業に供給された。
- ③ 1ドル=360円という単一為替レートが相対的に円安水準であったので、日本からの輸出に有利であった。
- ④ 日本の貯蓄率は諸外国に比べて高く、多額の貯蓄が金融機関を通じて企業の設備投資のために貸し出された。

問3 下線部(2)に関して、1970～80年代の日本経済について述べた文として最も適当なものを、次の①～④の中から一つ選べ。 解答欄 ウ

- ① 金とドルの交換開始を発表したニクソン・ショックの直後に、日本はアメリカとともに変動為替相場制に移行した。
- ② 第一次石油危機の影響を受けた日本経済は、不況とデフレーションが同時に起こるデフレスパイラルに陥った。
- ③ アメリカ経済の苦境を救うためのプラザ合意によってドル安・円高が急速に進み、日本経済は円高不況とよばれる事態になった。
- ④ 日米間の貿易摩擦について話し合う日米構造協議が妥結した結果、自動車の対米輸出が自主規制されることになった。

問4 下線部(3)に関して、1990年代のはじめにバブル経済は崩壊するが、この時期について述べた文として最も適当なものを、次の①～④の中から一つ選べ。 解答欄 エ

- ① バブル経済が崩壊した結果、公定歩合は上昇することになった。
- ② バブル経済が崩壊した結果、株価や地価は上昇することになった。
- ③ バブル経済が崩壊した後、不良債権問題が深刻になっていった。
- ④ バブル経済が崩壊した後、金融機関による貸し渋りは減少していった。

問5 下線部(4)に関して、21世紀に入ってからの日本経済について述べた文として最も適当なものを、次の①～④の中から一つ選べ。 **解答欄**

- ① 小泉内閣は、規制緩和を進める一方で、大きな政府をめざす構造改革を実行した。
- ② 2000年代には、アジア通貨危機が発生し、内需主導型経済への転換が進められた。
- ③ 安倍内閣によるアベノミクスの下で、日本銀行は金融制度改革である日本版金融ビッグバンを開始した。
- ④ 2020年にはコロナ禍のなかで、幅広い産業で経常利益が減少し、一部の産業ではマイナスに転じた。

B

日本経済における農業の地位は、戦後の80年近くの間、低下しつづけている。政府はさまざまな法律を制定し、政策を実施してきたが、2015年にはGDP（国内総生産）に占める農業生産額⁽⁵⁾の割合は約1%になり、全就業者に占める農業従事者の割合は約3%⁽⁶⁾になった。高齢化や後継者不足が深刻化し、耕作放棄地が増えている。一方、農業に魅力を感じ、新たに就農する人もいる。さらには、IoT等の先端技術などを用いたスマート農業も行われるようになり、作業の効率化や省力化も進められている。

情報化や新しい技術は、農業への影響に限らず、私たちの生活を大きく変える可能性がある⁽⁷⁾。その中で は、多くの仮想通貨（暗号資産）において採用されている情報を記録・管理するための技術である。もっとも新しい技術の導入にはリスクもあり、適切な対応が求められる。特に、個人情報の漏えい⁽⁸⁾の問題はこれまでも起こっており、より慎重な対策が必要となっている。

問6 空欄 に入る語句として最も適当なものを、次の①～④の中から一つ選べ。

解答欄

- ① ブロックチェーン
- ② チャットGPT
- ③ プラットフォーマー
- ④ IoT

問7 下線部(5)に関して、食料・農業・農村基本法の内容について述べた文として最も適切なものを、次の①～④の中から一つ選べ。 解答欄 キ

- ① 文化の伝承など農業の多面的機能を発揮することを求めている。
- ② 農業と工業の間にある格差を是正することを目的としている。
- ③ コメのミニマム・アクセスによる食料の安定供給の確保を目的としている。
- ④ 政府がすべてのコメを買い上げ、流通と価格を管理することを規定している。

問8 下線部(6)に関して、農業に関する日本政府の政策について述べた次の文A～Cのうち正しいものはどれか。当てはまる記述をすべて選び、その組合せとして最も適切なものを、下の①～⑦の中から一つ選べ。 解答欄 ク

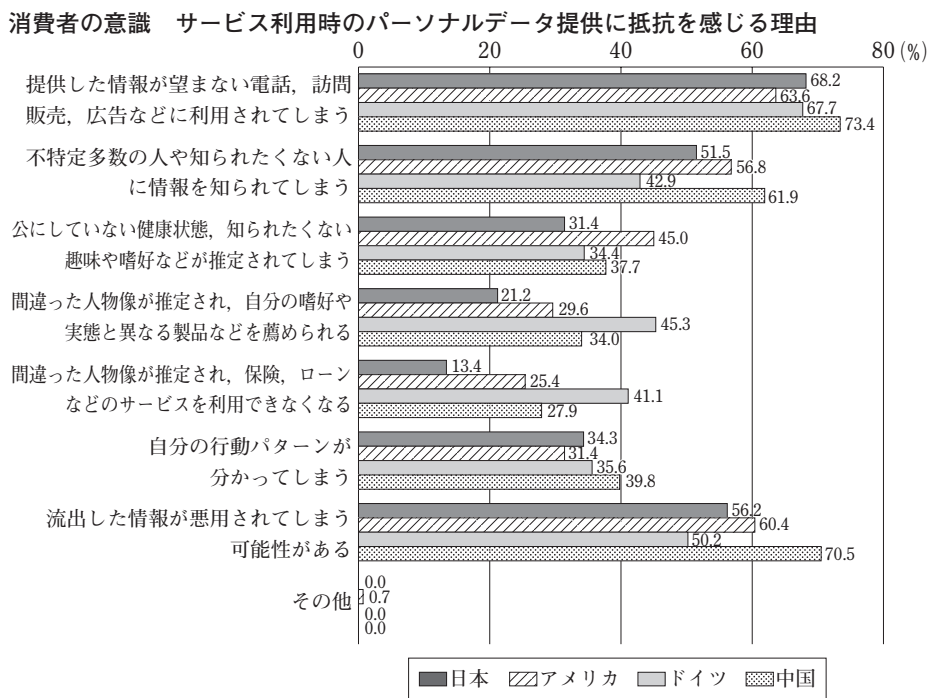
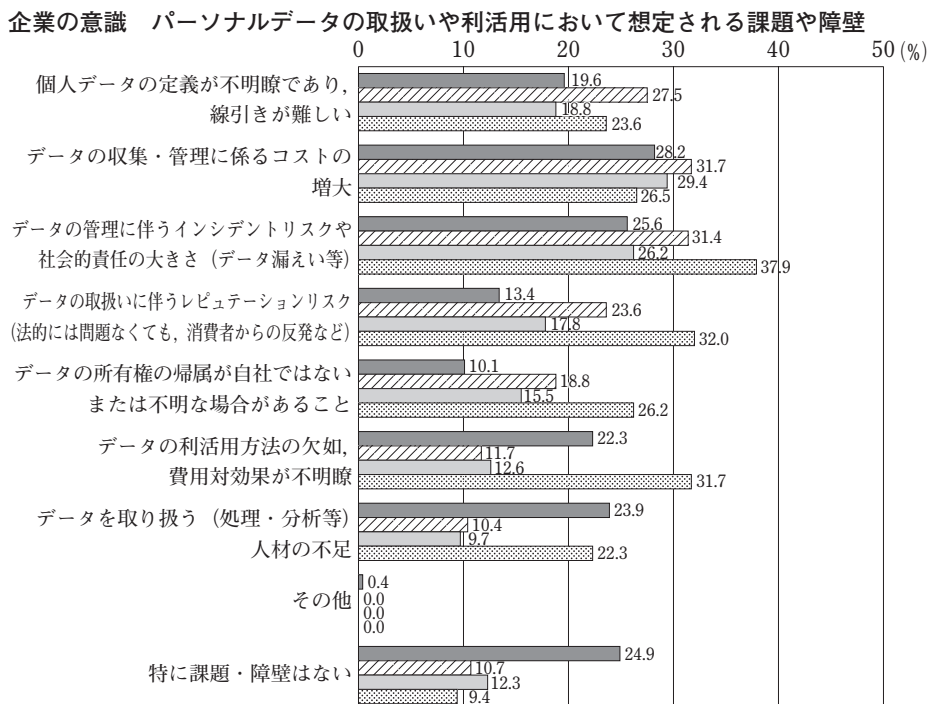
- A 米の作付面積を減らす減反政策が、2020年代から開始されている。
- B 牛肉や米について、トレーサビリティ制度が導入されている。
- C 法人形態による農業への参入ができるようになっている。

- ① A ② B ③ C ④ AとB
- ⑤ AとC ⑥ BとC ⑦ AとBとC

問9 下線部(7)に関して、情報化と私たちの生活について述べた文として最も適切なものを、次の①～④の中から一つ選べ。 解答欄 ケ

- ① eコマースについては、企業同士及び企業と消費者間の取引は認められているが、法律上は消費者間の取引は認められていない。
- ② フィルタリングとは、アルゴリズムによって自分の意識できないところで好ましい情報が遮断され、好む情報だけに囲まれて自分の価値観の中に孤立する状況のことである。
- ③ インターネット上で名誉毀損などが発生しても、法律上は発信者情報の開示を請求することは認められていない。
- ④ フィンテックとは、情報通信技術を用いた新しい金融サービスのことであり、クラウドファンディングなどで実用化されている。

問10 下線部(8)に関して、次の二つの図はパーソナルデータ（顧客の基本情報等）についての企業と消費者の意識を示している。これらの図について述べた文として誤っているものを、次ページの①～④の中から一つ選べ。 解答欄



（総務省 令和5年版 『情報通信白書』）

- ① 企業の意識における課題や障壁を見ると、日本・アメリカ・ドイツでは「データの収集・管理に係るコストの増大」が最も多く、2番目に多いのが「データの管理に伴うインシデントリスクや社会的責任の大きさ（データ漏えい等）」である。
- ② 企業の意識における課題や障壁を見ると、「特に課題・障壁はない」を除いて、アメリカ・ドイツ・中国で最も少ないのが「データを取り扱う（処理・分析等）人材の不足」であるが、この項目は日本では3番目に多い。
- ③ 消費者の意識における抵抗を感じる理由を見ると、4カ国とも「提供した情報が望まない電話、訪問販売、広告などに利用されてしまう」が最も多く、2番目に多いのが「流出した情報が悪用されてしまう可能性がある」である。
- ④ 消費者の意識における抵抗を感じる理由を見ると、「その他」を除いて、日本・アメリカ・中国で最も少ないのが「間違っ人物像が推定され、保険、ローンなどのサービスを利用できなくなる」で、4カ国とも2番目に少ないのが「間違っ人物像が推定され、自分の嗜好や実態と異なる製品などを薦められる」である。

Ⅲ 次の文章を読み、以下の問いに答えよ。

解答欄は Ⅲ の ア ～ コ

日本では、政治制度としてイギリスと同様に議院内閣制が採用されている。日本の議院内閣制の特徴を日本国憲法の規定を中心に考えてみよう。

日本国憲法は、前文において「主権が国民に存することを宣言」して国民主権を明記しているが、同時に「日本国民は、正当に選挙された国会における代表者を通じて行動」するとしている。すなわち、国民代表の機関として国会が置かれているのである。その国会は憲法第41条で「国権の最高機関であつて、国の唯一の立法機関である」と規定されている。この条文のとおり国会は立法権を担っているのだが、「国権の最高機関」という文言の意味についてはさまざまな学説が唱えられてきた。現在では、主権者から直接選出されて「民主的正統性」をもつ国会が、主権者の委任に応じて主権の行使を実現する上で、最高の責任を有するとする最高責任機関だとする考え方などが唱えられている。

その上で、日本国憲法は、国会議員や常会などについて規定している。憲法第53条によると、臨時会は、があれば開かれることになっている。また、予算の先議と議決などについて衆議院の優越が規定されている。さらに、憲法改正の発議をするのも国会の役割である。⁽³⁾

国会が立法権を担うのに対して、内閣は行政権を担当する。大日本帝国憲法には内閣についての規定はなく、「國務各大臣ハ天皇ヲ輔弼シ其ノ責ニ任ス」とされていただけであった。また、内閣総理大臣についても規定はなかった。一方、日本国憲法においては、内閣の職務や内閣総理大臣の権限などについて詳細に規定されている。⁽⁵⁾

内閣は、内閣府、財務省などの省、国税庁などの庁などから構成される。国土交通省に置かれている気象庁や財務省に置かれている国税庁など「省」に置かれる庁が多い中で、「内閣」に置かれている庁としては復興庁と などがある。この二つの庁は各省庁を横断した政策を実施することが期待されている。これら新しい庁を設置することも行政改革といえるであろう。⁽⁶⁾

中央政府や地方公共団体の行政を担うのが公務員である。近年、国家公務員採用試験の受験者が減少傾向にあるが、青年にとって魅力を感じられない職業になってきているのだろうか。もしそうであるなら、問題点を洗い出して改革することが望まれる。

問1 空欄 ・ に入る語句として最も適当なものを、次の①～④の中からそれぞれ一つ選べ。 解答欄 I ・ II

- ① 内閣の決定あるいはいずれかの議院の総議員の4分の1以上の要求
② 衆議院の議長と参議院の議長が合議した上での決定
③ 内閣総理大臣と内閣法制局長官が合議した上での要請
④ 両院の議長あるいはいずれかの議院の総議員の3分の2以上の要求

- ① 文化庁 ② デジタル庁
③ スポーツ庁 ④ 出入国在留管理庁

問2 下線部(1)に関して、日本国憲法の規定に基づいた場合、衆議院が可決した法律案について参議院が否決したとき、その後どのような経過をたどることになるか。最も適当なものを、次の①～④の中から一つ選べ。 解答欄

- ① 両院協議会を開く必要があり、両院協議会で合意が成立しないと廃案になる。
② 国会対策委員会で合意が成立すると、参議院も法律案を可決したことになる。
③ 衆議院で出席議員の3分の2以上の多数で再び可決したときは、法律となる。
④ 衆議院で過半数の賛成で再可決した後、再び参議院において審議が行われる。

問3 下線部(2)について述べた文として最も適当なものを、次の①～④の中から一つ選べ。

解答欄

- ① 衆議院あるいは参議院の議長の許諾があれば、両院の議員を兼職することができる。
② 議院で行った演説、討論あるいは表決について、院外で責任を問われない。
③ 憲法上、議員の出身地もしくは選挙区がある地域の代表と位置づけられている。
④ 国庫から一定額の歳費が支給されるが、政策担当秘書の給与は国庫からは出ない。

問4 下線部(3)に関して、次の条文は日本国憲法第96条である。条文中の空欄
 □ A □ ・ □ B □ にあてはまる語句の組合せとして最も適当なものを、下の
 ①～④の中から一つ選べ。 解答欄 □オ□

第96条 1 この憲法の改正は、各議院の □ A □ の賛成で、国会が、これを
 発議し、国民に提案してその承認を経なければならない。この承認には、特別の
 国民投票又は国会の定める選挙の際行はれる投票において、その □ B □ を必
 要とする。

2 憲法改正について前項の承認を経たときは、天皇は、国民の名で、この憲法
 と一体を成すものとして、直ちにこれを公布する。

- ① A - 総議員の3分の2以上 B - 過半数の賛成
- ② A - 総議員の3分の2以上 B - 3分の2以上の賛成
- ③ A - 出席議員の3分の2以上 B - 過半数の賛成
- ④ A - 出席議員の3分の2以上 B - 3分の2以上の賛成

問5 下線部(4)について述べた文として誤っているものを、次の①～④の中から一つ選べ。
 解答欄 □カ□

- ① 予算を作成し、国会に提出する。
- ② 閣議では、多数決によって政策を決定する。
- ③ 条約の締結は、事前または事後に国会の承認を受ける。
- ④ 天皇の国事行為に対して助言と承認を行う。

問6 下線部(5)について述べた文として最も適当なものを、次の①～④の中から一つ選べ。
 解答欄 □キ□

- ① 内閣総理大臣は、衆議院議員の中から国会の指名によって選出される。
- ② 内閣総理大臣は、いつでも特別会の開会を要求することができる。
- ③ 内閣総理大臣の行政権の行使に対して国会は、連帯して責任を負っている。
- ④ 内閣総理大臣は国务大臣を任命し、任意に国务大臣を罷免することができる。

問7 下線部(6)に関して、次の行政改革A～Cを年代の古いものから順に並べたものとして最も適当なものを、下の①～⑥の中から一つ選べ。 解答欄 ク

- A 中央省庁が1府12省庁に再編され、厚生労働省などが誕生した。
- B 日本国有鉄道が分割民営化され、JR東海など7社が誕生した。
- C 国または日本郵政公社が提供してきた郵政事業が民営化された。

- ① A → B → C
- ② A → C → B
- ③ B → A → C
- ④ B → C → A
- ⑤ C → A → B
- ⑥ C → B → A

問8 下線部(7)に関して、近年の日本の行政の動向について述べた文として最も適当なものを、次の①～④の中から一つ選べ。 解答欄 ケ

- ① 独立行政法人は行政のスリム化、効率化のために各省庁から事業部門や研究部門が分離されたものであり、かつての国立の博物館などが移行している。
- ② 行政活動を住民の立場から監視し是正勧告するオンブズパーソン制度は、中央政府レベルにおいて創設された後、地方公共団体に普及した。
- ③ 行政について国民からの意見を聴く意見公募手続であるパブリックコメント制度は、個人情報保護制度とともに、情報公開法に規定されている。
- ④ 各党の代表などが集まって国家の重要課題とその解決方法について協議している国家基本政策委員会は、行政委員会の一つである。

問9 下線部(8)に関して、国家公務員について述べた文として最も適当なものを、次の

①～④の中から一つ選べ。

解答欄

- ① 日本国憲法では、国家公務員は日本国家のための奉仕者であり、一部の人のための奉仕者ではないと規定されている。
- ② 人事院は、国家公務員の人事管理を担当する中立的な専門機関であり、給与に関する勧告なども行っている。
- ③ 国家公務員が役所を退職した後、民間企業に再就職することは禁止されており、内閣人事局が違反がないかどうか監視している。
- ④ 国家公務員が行政指導をする際に公正さや透明性を確保することを求めて、国家公務員倫理法が制定されている。

IV 次の大学生の会話文を読み、以下の問いに答えよ。

解答欄は IV の ア ~ コ

- A : 2024年3月、オランダのハーグに置かれている国際刑事裁判所（ICC）の所長に赤根智子さんが選出されたね。ICCによると、赤根さんは「仲間の裁判官から所長に選出されたことを大変光栄に思う」と語っていたということだ。
- B : ICCは2003年に設立されたんだ。その前から置かれている国際司法裁判所（ICJ）は、国際社会における最も権威ある裁判所といえるね。これまで何人もの日本人が裁判官を務めているし、その中でも小和田恆おわだひさしさんは2009年から3年間所長を務めた。現在は、岩澤雄司さんが2018年から裁判官に就任している。国内の法律に基づいて判断する裁判とは異なって、国際法に基づいて判断する国際裁判は難しいことが多いんだろうと思う。一概にはいえないかもしれないけど。
- C : 現在のような主権国家によって構成される国際社会は、ヨーロッパで起こった三十年戦争を終結させた I 条約を契機に成立したといわれているけれど、国際社会には国内にある立法機関や法や権利を侵害したときに、強制力を発動する警察などの制裁機関が存在しないから、秩序を維持することが難しいんだね。
- A : 国際平和を維持するために歴史上初めて創設された組織は国際連盟だった。でも、なかなかうまく機能しなかった。
- B : そして、第二次世界大戦後に国際連合（国連）が創設された。国連の英語の名称は、大戦中の「連合」を意味する英語でもあるんだ。
- C : そうなの。大戦の戦勝国が中心になって組織されたということなのか…。でも、創設された後は、国際社会全体のために活動を続けているよね。
- A : そうだよ。安全保障理事会（安保理）などの主要機関が設置されていて、国際労働機関（ILO）などの専門機関といっしょに活動しているよ。安保理は平和と安全の維持のために総会に優越する責任を負っている。国連平和維持活動（PKO）も安保理によって決定されるんだね。
- B : PKOが初期のものから変質し、1993年に「平和執行部隊」が派遣されたのは II におけるPKOだったけれど、この活動は失敗に終わったんだ。
- C : その例のように、国際連合の活動がすべてうまく進んだわけではない。ロシアのウクライナへの侵攻やイスラエルのパレスチナのガザ地区への武力行使に対しても、2024

年4月の時点でいえば適切な対応ができていないというしかない。課題はたくさんあると認めた上で、国連の権限についてより高めていく方向で改革がなされることを期待したいね。

問1 空欄 ・ に入る語句として最も適当なものを、次の①～④の中からそれぞれ一つ選べ。

解答欄 I ・ II

- | | | |
|---------------------------------|---------|------------|
| <input type="text" value="I"/> | ① ウィーン | ② 不戦 |
| | ③ ワシントン | ④ ウェストファリア |
| <input type="text" value="II"/> | ① ソマリア | ② 東ティモール |
| | ③ ハイチ | ④ ユーゴスラビア |

問2 下線部(1)に関して、次のA～Dから国際司法裁判所について述べた文として正しいものを選んだときの組合せとして最も適当なものを、下の①～⑥の中から一つ選べ。

解答欄

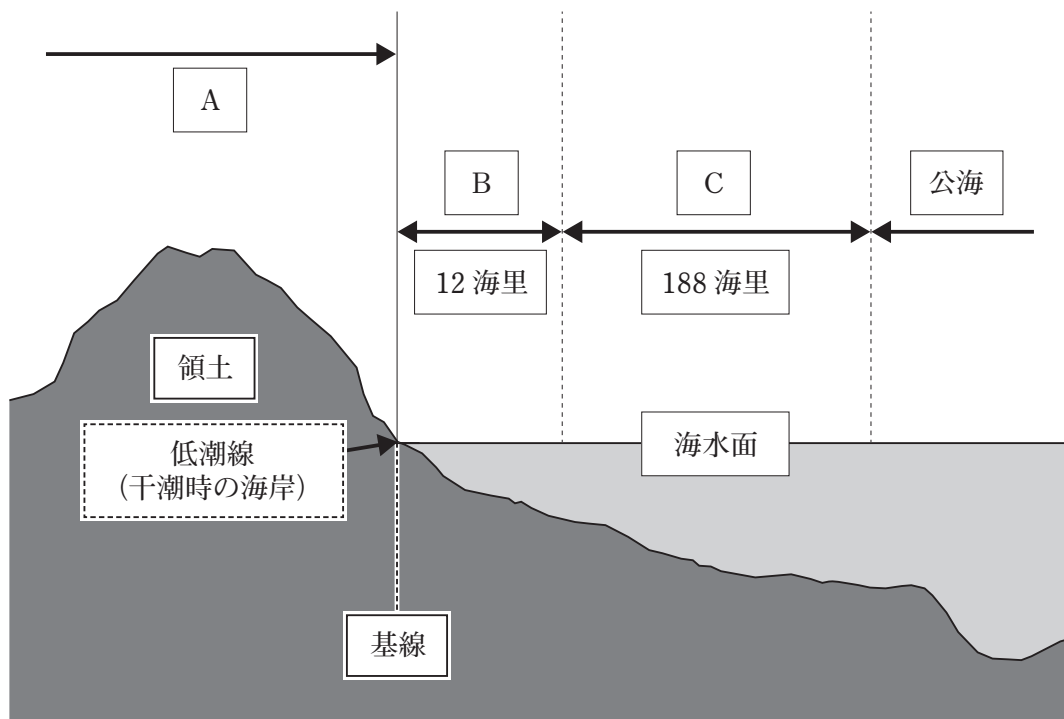
- A 日本は加盟しているが、ロシアや中国などは加盟していない。
 B 裁判を始めるには、原則として当事国双方の同意が必要である。
 C 集団殺害犯罪などに対する個人の責任についても審理を行う。
 D 日本が南極海で行っていた調査捕鯨に対して、中止命令を出した。

- ① AとB
 ② AとC
 ③ AとD
 ④ BとC
 ⑤ BとD
 ⑥ CとD

問3 下線部(2)に関して、国際社会におけるルールや組織について述べた文として誤っているものを、次の①～④の中から一つ選べ。 解答欄 工

- ① 国際慣習法とは、多数の国家が慣習的に行ってきた国際慣行が法的な性格を有すると認められたものである。
- ② 『永遠平和のために』を著し、国際社会における平和連盟の設立を主張したのはボーダンである。
- ③ 条約とは国家と国家が合意した内容を文書にしたものであり、平時国際法には宇宙条約などがある。
- ④ 『戦争と平和の法』を著し、戦争においても国家が従うべき法が存在すると主張したのはグロティウスである。

問4 下線部(3)に関して、次の略図はある国の主権の及ぶ範囲を表している。この図について述べた文として最も適当なものを、下の①～④の中から一つ選べ。解答欄 **オ**



- ① 領空は、領土の上空のAの範囲である。
- ② Bは、接続水域である。
- ③ Cは、排他的経済水域である。
- ④ B + Cは、領海である。

問5 下線部(4)について述べた文として最も適当なものを、次の①～④の中から一つ選べ。

解答欄 **カ**

- ① 勢力均衡の考え方ではなく、集団的自衛権の考え方に基づいて創設された。
- ② アメリカ大統領ウィルソンが提案し、創設後はアメリカも加盟した。
- ③ 表決の方法としては、総会においても理事会においても全会一致制が採用された。
- ④ 規約上、経済制裁だけでなく軍事的制裁も可能であったが、実効性はなかった。

問6 下線部(5)について述べた文として最も適当なものを、次の①～④の中から一つ選べ。

解答欄 **キ**

- ① 経済社会理事会は、非政府組織（NGO）とも協議しながら活動をしている。
- ② 事務総長の任期は2年とされており、連続2期まで務めることができる。
- ③ 加盟国が総会において行使する投票権は、分担金の額に応じて比例配分されている。
- ④ 信託統治理事会は、発展途上国支援のため人間開発指数（HDI）を発表している。

問7 下線部(6)について述べた文として最も適当なものを、次の①～④の中から一つ選べ。

解答欄 **ク**

- ① 安全保障理事会は、5か国の常任理事国と同じ数の非常任理事国から構成されている。
- ② 安全保障理事会が拒否権によって機能しない場合に備えて、総会において「平和のための結集」決議が採択されている。
- ③ 旧敵国条項が国連憲章から削除されていないため、第二次世界大戦の敗戦国は非常任理事国になることができない。
- ④ 安全保障理事会の常任理事国は、これまでソ連がロシアに代わるなど何度か入れ替えや国数の増加が行われている。

問8 下線部(7)に関して、次のAとBの文章は国際連合と連携・協力しながら活動している組織や国連総会が設立した組織の説明である。AとBの組織名の組合せとして最も適当なものを、下の①～④の中から一つ選べ。 解答欄

A 人道的見地から、紛争や迫害によって故郷を追われた世界の難民の保護、難民問題の解決に向けた国際的な活動を先導、調整する任務を負っています。難民の権利と尊厳が守られ、すべての人が庇護を求める権利を行使し安全に庇護を受けられること、最終的には、自主的な帰還、庇護国への定住、第三国への定住につながるよう支援に取り組んでいます。

B 1948年4月7日に、すべての人々の健康を増進し保護するため互いに他の国々と協力する目的で設立されました。憲章において、健康の定義として、病気の有無ではなく、肉体的、精神的、社会的に満たされた状態にあることを掲げ、人種、宗教、政治信条や経済的・社会的条件によって差別されることなく、最高水準の健康に恵まれることが基本的人権であると謳いました。

- ① A - UNHCR B - WHO
- ② A - UNHCR B - WTO
- ③ A - UNHRC B - WHO
- ④ A - UNHRC B - WTO

問9 下線部(8)に関して、国際連合のこれまでの歩みと課題について述べた文として最も適当なものを、次の①～④の中から一つ選べ。 解答欄

- ① 日本は、1960年代に東京オリンピックを成功させたことで先進国と認められ、国連への加盟が認められた。
- ② 国連の財政規模は日本の一般会計予算とほぼ同じ規模であるが、地球全体に関わる活動をするためには常に資金が不足する傾向にある。
- ③ 国連憲章に基づいた国連軍を創設することが課題であったが、現在就任しているグテーレス事務総長の主導によってようやく創設された。
- ④ SDGs（持続可能な開発目標）は、2010年代に国連サミットで採択されたものであり、17の目標が設定されている。

〔公共, 政治・経済 終わり〕

数学

解答科目欄の記入について

(例)

解答科目欄	解答する科目を一つ選び、科目の下の○にマークしてください。					
	日本史	世界史	公共, 政治・経済	数 学	生 物	化 学
	○	○	○	●	○	○

解答上の注意

解答は、解答用紙の解答欄にマークしてください。

- 冊子の余白部分は計算用紙に使用してもかまいません。
- 問題の文中の **ア**、**イウ** などには、数字（0～9）または符号（-）が入り、**ア**、**イ**、**ウ**、…の一つ一つは、これらのいずれか一つに対応しています。それらを解答用紙の**ア**、**イ**、**ウ**、…で示された解答欄にマークしてください。

(例1) 問題 **I** の **アイウ** に『-83』と解答する場合。

I	解 答 欄										I
	-	0	1	2	3	4	5	6	7	8	
ア	●	○	○	○	○	○	○	○	○	○	○
イ	○	○	○	○	○	○	○	○	○	○	●
ウ	○	○	○	○	○	○	○	○	○	○	○

- 分数形で解答する場合は、既約分数で答えてください。比で解答する場合も同様で、例えば4:6の場合には2:3と答えてください。また分数の符号は分子につけ、分母につけてはいけません。

(例2) 問題 **II** の $\frac{\text{エオ}}{\text{カ}}$ に『 $-\frac{4}{5}$ 』と解答する場合は、 $-\frac{4}{5}$ とし

ます。

II	解 答 欄										II
	-	0	1	2	3	4	5	6	7	8	
ア	○	○	○	○	○	○	○	○	○	○	○
イ	○	○	○	○	○	○	○	○	○	○	○
ウ	○	○	○	○	○	○	○	○	○	○	○
エ	○	○	○	○	○	○	○	○	○	○	○
オ	○	○	○	○	○	○	○	○	○	○	○
カ	○	○	○	○	○	○	○	○	○	○	○

- 根号を含む形で解答する場合は、根号の中に現れる自然数が最小となる形で答えてください。例えば、 $6\sqrt{2}$ と答えるところを、 $3\sqrt{8}$ のように答えてはいけません。

数 学

解答欄は (解答欄 I) ~ (解答欄 IV)

解答欄は の ~

[1] $a=1+\sqrt{3}$, $b=\frac{2}{a}$ とする。

(1) $\frac{b}{a} = \text{ア} - \sqrt{\text{イ}}$ である。

(2) x の方程式 $\left|x - \frac{b^2}{a^2}\right| = \frac{a^2}{b^2}$ の解は $x = \text{ウエ}$, $\text{オカ} \sqrt{\text{キ}}$ である。

[2] 2次関数 $f(x) = -x^2 + 2ax + 2a - 8$ がある。ただし、 a は実数とする。

(1) $y=f(x)$ のグラフと x 軸が異なる2点で交わるような a の値の範囲は、
 $a < \text{クケ}$, $\text{コ} < a$ である。さらに、 $y=f(x)$ のグラフと x 軸の正の部分
が異なる2点で交わるような a の値の範囲は $\text{サ} < a < \text{シ}$ である。

(2) $\text{サ} < a < \text{シ}$ のとき、 $0 \leq x \leq 2$ における $f(x)$ の最大値を M 、最小
値を m とする。 $M - m = 5$ となるような a の値は $\frac{\text{ス}}{\text{セ}}$ である。

Ⅱ

△ABCにおいて、AB=7、BC=8、CA=5であり、∠BACの二等分線と辺BCの交点をDとする。また、△ACDの外接円と辺ABの交点のうち、点Aでない方の点をEとする。

(1) $BD = \frac{\boxed{\text{アイ}}}{\boxed{\text{ウ}}}$, $BE = \frac{\boxed{\text{エオ}}}{\boxed{\text{カ}}}$ である。

(2) △ABCの内心をIとするとき、 $AI = \frac{\boxed{\text{キ}}}{\boxed{\text{ク}}}$ AD である。また、直線CEと線分

ADの交点をFとするとき、 $AF = \frac{\boxed{\text{ケ}}}{\boxed{\text{コ}}}$ AD である。さらに、直線BFと辺AC

の交点をGとすると、 $AG = \frac{\boxed{\text{サシ}}}{\boxed{\text{スセ}}}$ である。このとき、△FGIの面積は、△ABC

の面積の $\frac{\boxed{\text{ソ}}}{\boxed{\text{タチ}}}$ 倍となり、△FGIの面積は $\frac{\boxed{\text{ツ}} \sqrt{\boxed{\text{テ}}}}{\boxed{\text{トナ}}}$ である。

Ⅲ

関数 $f(x) = x^2 + ax + 4$ があり, $f'(2) = 0$ である。ただし, a は実数とする。

(1) $a =$ **アイ** である。

(2) 放物線 $y = f(x)$ 上の点 $(1, f(1))$ における接線を l とする。接線 l の傾きは **ウエ** であり, 接線 l の方程式は $y =$ **ウエ** $x +$ **オ** である。また, 放物

線 $y = f(x)$, 接線 l および y 軸で囲まれた図形の面積は $\frac{\text{カ}}{\text{キ}}$ である。

(3) t を実数とし, $0 < t < 2$ とする。放物線 $y = f(x)$ 上の点 $(t, f(t))$ における接線を m とする。接線 m の方程式は $y =$ **ク** $\left(t - \text{ケ} \right) x - t^2 +$ **コ** である。また, 放物線 $y = f(x)$, 接線 m , x 軸で囲まれた図形と, 放物線 $y = f(x)$, 接線 m , y 軸で囲まれた図形をあわせた図形の面積を $S(t)$ とする。 $S(t)$ を t を用

いて表すと, $S(t) = \frac{\text{サ}}{\text{シ}} t^3 + \frac{\text{ス}}{\text{セ}} t^2 - t + \frac{\text{ソ}}{\text{タ}}$ である。

さらに, $S(t)$ は $t = \frac{\text{チ}}{\text{ツ}}$ で最小値 $\frac{\text{テ}}{\text{トナ}}$ をとる。

解答欄は **IV** の **ア** ~ **ツ**

IV

$\triangle OAB$ において、 $OA = a$ 、 $OB = 5$ 、 $\angle AOB = 120^\circ$ であり、辺 AB を $4:1$ に内分する点を C とする。ただし、 a は正の定数である。

(1) $\vec{OC} = \frac{\text{ア}}{\text{イ}} \vec{OA} + \frac{\text{ウ}}{\text{エ}} \vec{OB}$ であり、内積の値は $\vec{OA} \cdot \vec{OB} = \frac{\text{オカ}}{\text{キ}} a$ である。

(2) $\angle AOC = 90^\circ$ であるとき、 $a = \text{クケ}$ であり、 $|\vec{OC}| = \text{コ} \sqrt{\text{サ}}$ である。

(3) (2) のとき、直線 OC に関して、点 A の反対側に、点 D を $\triangle OCD$ が正三角形となるようにとる。このとき、直線 CD と辺 OB の交点を E とすると、

$\vec{OE} = \frac{\text{シ}}{\text{ス}} \vec{OB}$ であるから、 $\vec{OD} = \frac{\text{セソ}}{\text{タ}} \vec{OA} + \frac{\text{チ}}{\text{ツ}} \vec{OB}$ である。

[数学 終わり]

このページは余白です。メモなどに使用してください。

生物

解答科目欄の記入について

(例)

解答科目欄	解答する科目を一つ選び、科目の下の○にマークしてください。					
	日本史	世界史	公共, 政治・経済	数 学	生 物	化 学
	○	○	○	○	●	○

解答上の注意

解答は、解答用紙の解答欄にマークしてください。

例えば、問題 **I** の解答欄 **ア** と表示のある問題に対して、「①」と解答する場合は、次の(例)のように、問題番号 **I**、解答欄 **ア** の①にマークしてください。

(例)

I	解 答 欄										I
	-	0	1	2	3	4	5	6	7	8	
ア	(-)	○	●	○	○	○	○	○	○	○	○
イ	(-)	○	○	○	○	○	○	○	○	○	○
ウ	(-)	○	○	○	○	○	○	○	○	○	○
エ	(-)	○	○	○	○	○	○	○	○	○	○
オ	(-)	○	○	○	○	○	○	○	○	○	○

生 物

解答欄は **I** (解答欄 I) ~ **IV** (解答欄 IV)

I 以下の各問いに答えよ。

解答欄は **I** の **ア** ~ **コ**

問1 図1は、動物細胞および、呼吸を行う好気性細菌を、顕微鏡を用いて異なる倍率で観察したときの様子を模式的に示したものである。図1中のA~Dの構造物とEの領域に関する記述として最も適当なものを、下の①~⑤の中から一つ選べ。ただし、DはAの外側にある構造物である。

解答欄 **ア**

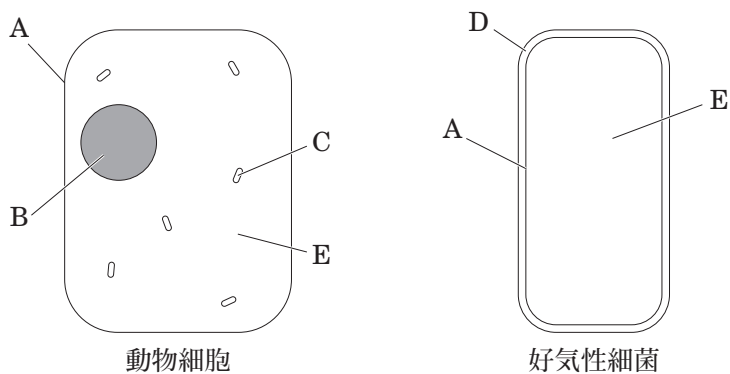


図1

- ① Aの構造物は、植物細胞にはみられない。
- ② Bの構造物は、好気性細菌にみられることがある。
- ③ Cの構造物は、好気性細菌にみられることがある。
- ④ Dの構造物は、動物細胞にみられることがある。
- ⑤ 好気性細菌のEの領域には、DNAが含まれる。

問2 呼吸と光合成における全体の反応に関する次の図2中の空欄 **a** ~ **d** に入る物質名の組合せとして最も適当なものを、下の①~④の中から一つ選べ。

解答欄 **イ**

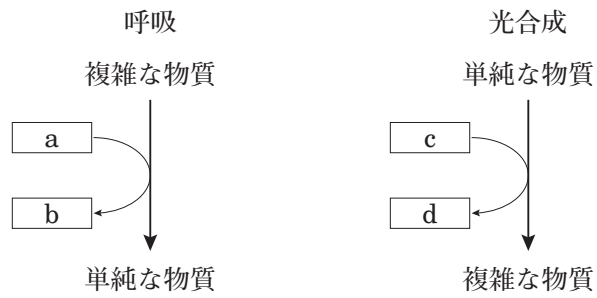


図2

- | | a | b | c | d |
|---|-----|-----|-----|-----|
| ① | ATP | ADP | ATP | ADP |
| ② | ATP | ADP | ADP | ATP |
| ③ | ADP | ATP | ATP | ADP |
| ④ | ADP | ATP | ADP | ATP |

問3 DNAの構造に関して、図3に示すような向きで糖に3本の棒を接着した模型を多数用意し、それぞれの棒に塩基とリン酸の模型をつないで、図4に示すDNA模型のうちの1本鎖をつくった。このとき、図3の糖から出ている3本の棒につなぐ空欄 **e** ~ **g** の成分の組合せとして最も適当なものを、下の①~⑥の中から一つ選べ。

解答欄 **ウ**

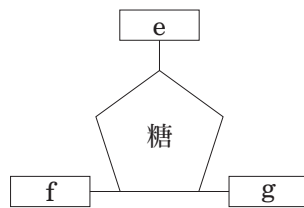


図3

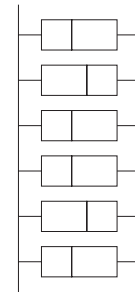


図4

- | | e | f | g | e | f | g | |
|---|-----|----|-----|---|-----|-----|-----|
| ① | リン酸 | 塩基 | リン酸 | ② | リン酸 | リン酸 | 塩基 |
| ③ | リン酸 | 塩基 | 塩基 | ④ | 塩基 | リン酸 | 塩基 |
| ⑤ | 塩基 | 塩基 | リン酸 | ⑥ | 塩基 | リン酸 | リン酸 |

問4 図5は、ヒトの心臓を模式的に示したものである。矢印で血液の移動方向を示した(あ)～(え)の血管を流れる血液の性質と、血管が連絡する先の組合せとして最も適当なものを、下の①～④の中から一つ選べ。 解答欄

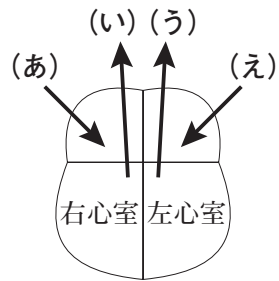


図5

- | | 酸素を多く含む血液である | 肺と連絡する |
|---|--------------|----------|
| ① | (あ), (い) | (あ), (う) |
| ② | (あ), (い) | (い), (え) |
| ③ | (う), (え) | (あ), (う) |
| ④ | (う), (え) | (い), (え) |

問5 図6は、ヒトの脳の断面を模式的に示したものである。F、Gの領域の役割の組合せとして最も適当なものを、下の①～⑥の中から一つ選べ。 解答欄

才

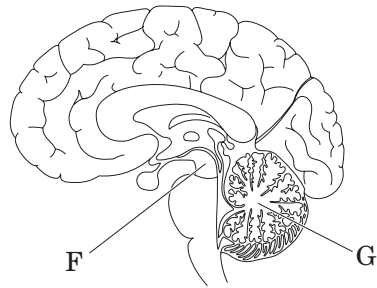


図6

- | F | G |
|-------------|-----------|
| ① 瞳孔調節の中枢 | 呼吸の中枢 |
| ② 瞳孔調節の中枢 | 体の平衡を保つ中枢 |
| ③ 呼吸の中枢 | 瞳孔調節の中枢 |
| ④ 呼吸の中枢 | 体の平衡を保つ中枢 |
| ⑤ 体の平衡を保つ中枢 | 瞳孔調節の中枢 |
| ⑥ 体の平衡を保つ中枢 | 呼吸の中枢 |

問6 ヒトの恒常性に関する次の文中の空欄 [h] ~ [j] に入る語句の組合せとして最も適当なものを、下の①~⑧の中から一つ選べ。 解答欄 [カ]

ヒトの血糖濃度調節には、さまざまなしくみ関わっている。例えば、ヒトの血糖濃度が低下すると、血糖濃度調節中枢がある [h] がこれを感じ取る。[h] からの情報は、[i] を介して副腎髄質に伝えられ、副腎髄質からアドレナリンが分泌される。また、[h] から分泌されるホルモンによって [j] からのホルモン分泌が促進され、副腎皮質から糖質コルチコイドの分泌量が増加して血糖濃度が上昇する。

	h	i	j
①	間脳の視床下部	交感神経	脳下垂体前葉
②	間脳の視床下部	交感神経	甲状腺
③	間脳の視床下部	脳下垂体前葉	脳下垂体前葉
④	間脳の視床下部	脳下垂体前葉	甲状腺
⑤	すい臓のランゲルハンス島	交感神経	脳下垂体前葉
⑥	すい臓のランゲルハンス島	交感神経	甲状腺
⑦	すい臓のランゲルハンス島	脳下垂体前葉	脳下垂体前葉
⑧	すい臓のランゲルハンス島	脳下垂体前葉	甲状腺

問7 植生の遷移に関して、極相樹種と比較した場合の先駆種（先駆植物）の特徴に関する記述として最も適当なものを、次の①~⑤の中から一つ選べ。 解答欄 [キ]

- ① 先駆種は、種子などの拡散能力が低いものが多い。
- ② 先駆種は、栄養の少ない環境でも生育できるものが多い。
- ③ 先駆種は、乾燥に弱いものが多い。
- ④ 先駆種は、光飽和点における光合成速度が小さいものが多い。
- ⑤ 先駆樹種は、極相樹種よりも大きい樹木になるものが多い。

問8 世界のバイオームに関して、図7の(お)、(か)は、二つのバイオームを模式的に示した図である。(お)、(か)が示すバイオームの名称の組合せとして最も適当なものを、下の①～⑥の中から一つ選べ。 解答欄 ク

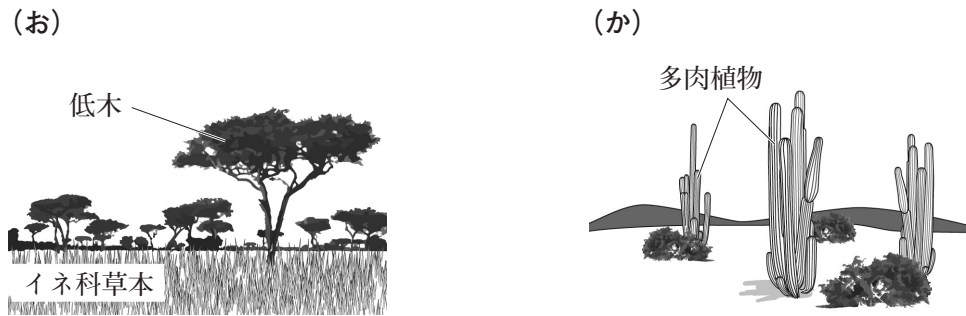


図7

- | | (お) | (か) | | (お) | (か) |
|---|------|------|---|------|-----|
| ① | サバンナ | ツンドラ | ② | サバンナ | 砂漠 |
| ③ | ステップ | ツンドラ | ④ | ステップ | 砂漠 |
| ⑤ | 硬葉樹林 | ツンドラ | ⑥ | 硬葉樹林 | 砂漠 |

問9 生態系における生物どうしの関わりに関する次の文中の空欄 k ～ m に入る語の組合せとして最も適当なものを、下の①～④の中から一つ選べ。なお、文中のケルプはコンブの一種である。 解答欄 ケ

ラッコがウニを捕食し、ウニがケルプを捕食する食物連鎖が成立し、安定した生態系を形成している地域で、ウニが大きく減少したケースを考える。ウニが減少するとケルプが k し、ラッコは l する。その結果、ウニは m することが予想される。

- | | k | l | m | | k | l | m |
|---|----|----|----|---|----|----|----|
| ① | 増加 | 減少 | 増加 | ② | 増加 | 減少 | 減少 |
| ③ | 減少 | 増加 | 増加 | ④ | 減少 | 増加 | 減少 |

問10 生態系の保全に配慮した人間の活動の例として最も適当なものを、次の①～④の中から一つ選べ。 解答欄

- ① 人間が利用しにくい照葉樹林をすべて伐採し、木材として利用しやすいスギを大量に植える。
- ② 台風などによる被害を最小限に食い止めるため、海の中に防波堤をつくって外洋から海水が入ってこないようにする。
- ③ 外来生物は本来の生態系にはなかったもので、すでに安定した生態系を構成している外来生物でもすべて駆除する。
- ④ ある地域の開発をする場合、開発によってその地域の生態系に与える影響を事前に調査し、影響が最小限になるように計画を立てて実行する。

Ⅱ 細胞周期とゲノム，ヒトの免疫と病気に関する次の(A)・(B)の文章を読み，以下の各問いに答えよ。

解答欄は Ⅱ の ア ～ ク

(A) 図1は，一定の周期で体細胞分裂をくり返している細胞の細胞周期を模式的に示したものである。^(ア)M期が終了したときの細胞の体積を1とすると，G₁期，S期，G₂期が終了したときの細胞の体積はすべて2であった。この観察から，細胞が体積を増やす時期は **a** であることがわかり，また，細胞の体積あたりの核DNA量の比率が最も小さい時期は **b** が終了したときであると考えられる。

分裂していた細胞が何らかのシグナルにより分化する際には，M期を終えた細胞がG₁期で細胞周期を停止し，分化する。

真核生物である生物Xの染色体数が $2n=6$ であると仮定して，生物Xがつくる配子^(イ)(卵，精子)に含まれるすべての核DNAをゲノムとすると，ゲノムサイズは3億塩基対であった。図2は，生物Xの配偶子における染色体のようすを模式的に示したもので，染色体は実際よりも太く短く示してある。

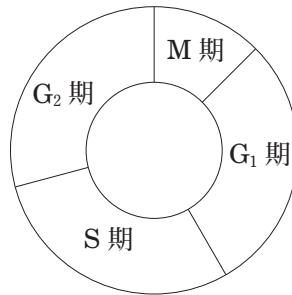


図1

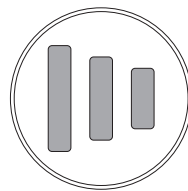


図2

問1 文中の下線部(ア)に関して、細胞周期が20時間で分裂のタイミングがばらばら（非同調）である細胞集団において、100個の細胞は100時間後には何個になると計算されるか。最も適当なものを、次の①～④の中から一つ選べ。 **解答欄** **ア**

- ① 500個 ② 1600個 ③ 2400個 ④ 3200個

問2 文中の空欄 **a** ・ **b** に入る語の組合せとして最も適当なものを、次の①～⑥の中から一つ選べ。 **解答欄** **イ**

- | | a | b | | a | b | | a | b |
|---|------------------|------------------|---|------------------|----|---|------------------|------------------|
| ① | G ₁ 期 | G ₁ 期 | ② | G ₁ 期 | S期 | ③ | G ₁ 期 | G ₂ 期 |
| ④ | S期 | G ₁ 期 | ⑤ | S期 | S期 | ⑥ | S期 | G ₂ 期 |

問3 体細胞分裂をくり返している細胞が、一定の割合で分化する場合を考える。図3に示すように、分裂を終えた細胞のうち、片方の細胞がG₁期に入るとすぐに分化する（灰色の細胞）と仮定したとき、1個の細胞が3回分裂したあとのG₁期において観察される全細胞のうち、細胞周期に沿って分裂を続ける細胞数と分化した細胞数の比として最も適当なものを、下の①～⑥の中から一つ選べ。 **解答欄** **ウ**

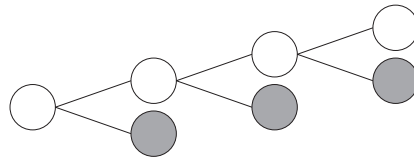


図3

- ① 4 : 3 ② 2 : 3 ③ 1 : 1
 ④ 1 : 2 ⑤ 1 : 3 ⑥ 3 : 4

問4 文中の下線部(イ)に関して、生物Xの骨髄で体細胞分裂を行っている細胞において、M期の中期にある細胞の染色体に含まれるDNAの塩基対の合計数として最も適当なものを、次の①～⑤の中から一つ選べ。 **解答欄** **エ**

- ① 3億塩基対 ② 6億塩基対 ③ 9億塩基対
 ④ 12億塩基対 ⑤ 18億塩基対

(B) 病原体が組織に侵入すると、組織中に存在する樹状細胞が、食作用によって病原体を取り込む。樹状細胞は、取り込んだ病原体の一部分を抗原提示して、**c** などに移動し、その場所で、提示された抗原を異物とみなした特定の **d** T細胞が活性化されて増殖する。**d** T細胞によって活性化された特定のB細胞も、増殖したのち、形質細胞（抗体産生細胞）に分化する。図4は、以上の過程を模式的に示したものである。

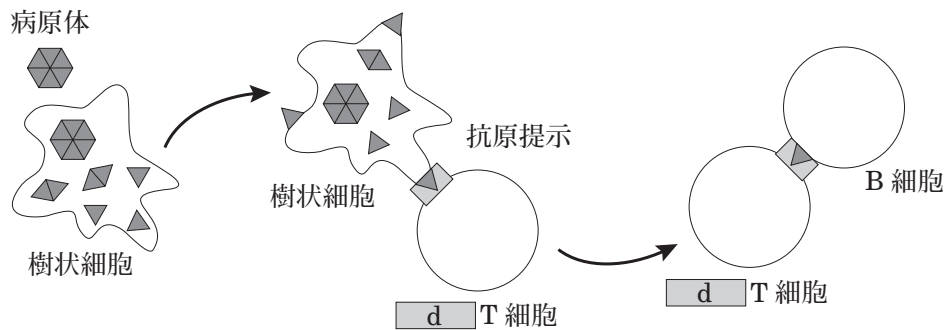


図4

問5 文中の空欄 **c** ・ **d** に入る語の組合せとして最も適当なものを、次の①～④の中から一つ選べ。 解答欄 **オ**

- | | c | d | | c | d |
|---|------|------|---|------|-----|
| ① | 肝臓 | ヘルパー | ② | 肝臓 | キラー |
| ③ | リンパ節 | ヘルパー | ④ | リンパ節 | キラー |

問6 血液中の病原体を食作用によって除去する細胞は何か。最も適当なものを、次の①～④の中から一つ選べ。 解答欄 **カ**

- ① 赤血球 ② 血小板 ③ 好中球
④ ナチュラルキラー細胞 (NK細胞)

問7 一次応答に比べて、二次応答では図4の過程が速やかに起こる。どの過程に要する時間が短縮されるか。最も適当なものを、次の①～⑤の中から一つ選べ。

解答欄 **キ**

- ① 樹状細胞が、食作用で病原体を取り込むまでの過程。
- ② 樹状細胞が、取り込んだ病原体の一部を抗原提示するまでの過程。
- ③ 樹状細胞が、組織から **c** などに移動するまでの過程。
- ④ 樹状細胞が、 **c** などに移動してから、特定のB細胞が形質細胞に分化するまでの過程。
- ⑤ 形質細胞から放出された抗体が、病原体に到達するまでの過程。

問8 すい臓のランゲルハンス島B細胞のみに含まれる成分を、自らのT細胞が異物として認識し、攻撃した場合に起こると考えられる疾病の名称として最も適当なものを、次の①～⑤の中から一つ選べ。

解答欄 **ク**

- ① 関節リウマチ ② 1型糖尿病 ③ アナフィラキシー
- ④ 日和見感染 ⑤ チロキシン分泌異常

Ⅲ 光合成、遺伝子の発現に関する次の(A)・(B)の文章を読み、以下の各問いに答えよ。

解答欄は Ⅲ の ア ～ コ

(A) 光合成の過程は、葉緑体の **a** で行われる光化学系・電子伝達系と、 **b** で行われるカルビン回路（カルビン・ベンソン回路）からなる。**a** には2種類の光化学系がある。光化学系Ⅱの反応中心クロロフィルが光エネルギーを吸収すると、シトクロム複合体に電子(e^-)を与える。また、光化学系Ⅱの別の領域が、水を酸素分子と水素イオンと電子に分解する。電子を失った反応中心クロロフィルは、この電子を受け取ってもとの状態に戻る。一方、光化学系Ⅰの反応中心クロロフィルが光エネルギーを吸収すると、 NADP^+ と H^+ に電子を与えて NADPH に変える。電子を失った反応中心クロロフィルは、光化学系Ⅱからシトクロム複合体を経て光化学系Ⅰまで移動した電子を受け取って、もとの状態に戻る。ここまでの過程で、電子2個($2e^-$)が移動するようすを、図1に模式的に示す。

光化学系で合成された NADPH は、ATP合成酵素で合成されたATPとともに、カルビン回路で消費される。1分子の二酸化炭素が回路に取り込まれるごとに、2分子の NADPH が消費される。カルビン回路で合成された有機物は、師管を通じて植物体全体に運ばれる（転流）。転流された場所によって、有機物の利用のされ方は異なっている。

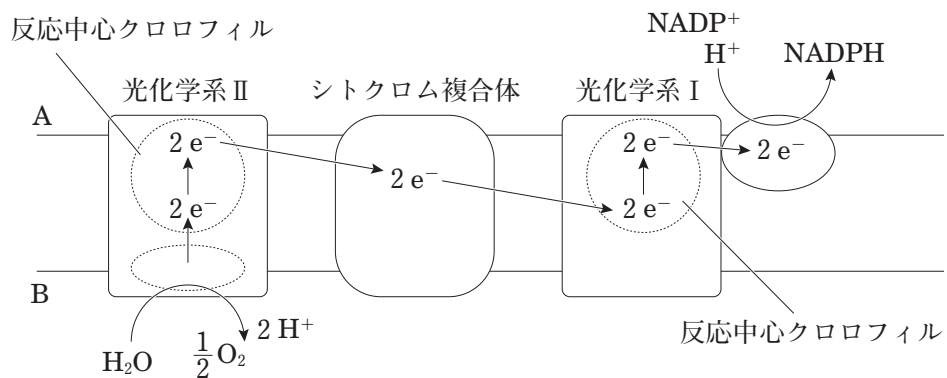
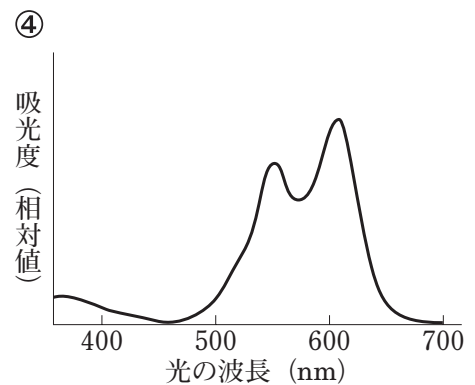
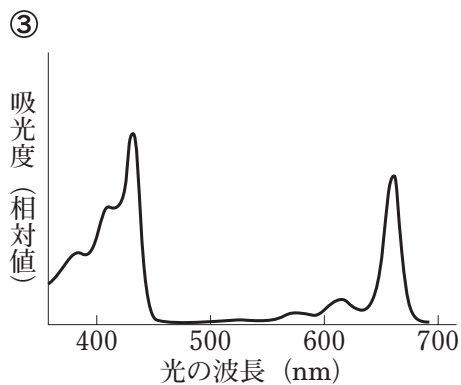
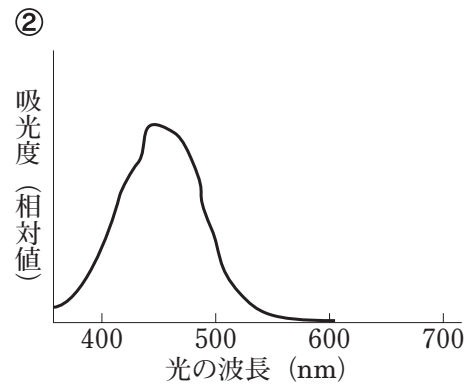
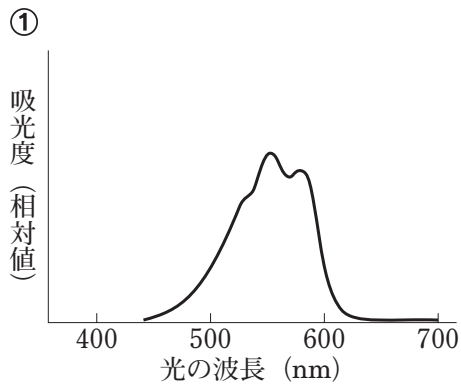


図1

問1 文中の空欄 **a** ・ **b** に入る語の組合せとして最も適当なものを、次の①～⑥の中から一つ選べ。 解答欄 **ア**

- | | a | b | | a | b |
|---|--------|-------|---|--------|--------|
| ① | ストロマ | チラコイド | ② | ストロマ | マトリックス |
| ③ | チラコイド | ストロマ | ④ | チラコイド | マトリックス |
| ⑤ | マトリックス | ストロマ | ⑥ | マトリックス | チラコイド |

問2 文中の下線部(ア)に関して、クロロフィルaの吸収スペクトル（光の波長と吸収の関係を示したグラフ）として最も適当なものを、次の①～④の中から一つ選べ。 解答欄 **イ**

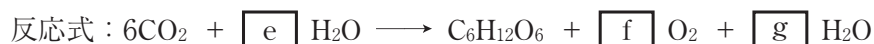


問3 文中の下線部 (イ) に関して，図1におけるATP合成のしくみを示した次の文中の空欄 ・ に入る語句の組合せとして最も適当なものを，下の①～④の中から一つ選べ。 解答欄

電子が伝達される時， H^+ が図1のAからBの方向に輸送される。次に， H^+ がATP合成酵素内を図1の の方向に 輸送される時，ATPが合成される。

- | | c | d |
|---|------|----|
| ① | AからB | 能動 |
| ② | AからB | 受動 |
| ③ | BからA | 能動 |
| ④ | BからA | 受動 |

問4 文中の記述を参考にして，6分子の CO_2 が取り込まれたときの光合成全体の反応式を示す次の式の空欄 ～ に入る数値の組合せとして最も適当なものを，下の①～⑥の中から一つ選べ。 解答欄



- | | e | f | g | | e | f | g |
|---|----|----|----|---|----|----|---|
| ① | 6 | 4 | 4 | ② | 6 | 6 | 6 |
| ③ | 6 | 12 | 6 | ④ | 12 | 6 | 6 |
| ⑤ | 12 | 6 | 12 | ⑥ | 12 | 12 | 6 |

問5 文中の下線部(ウ)に関して、転流された有機物のうち、炭水化物の利用に関する次の文中の空欄 **h** ・ **i** に入る語の組合せとして最も適切なものを、下の①～⑥の中から一つ選べ。 解答欄 **オ**

炭水化物は、組織において呼吸の基質として用いられるとともに、成長している細胞においては、主に **h** の合成に用いられる。また、塊茎や地下茎では **i** に変えられて、次世代のエネルギー源などになる。

- | | h | i | | h | i |
|---|-----|------|---|-----|--------|
| ① | 細胞膜 | デンプン | ② | 細胞膜 | グリコーゲン |
| ③ | 細胞壁 | デンプン | ④ | 細胞壁 | グリコーゲン |
| ⑤ | DNA | デンプン | ⑥ | DNA | グリコーゲン |

(B) 原核生物である大腸菌の DNA は [j] であり、真核生物において DNA と結合している [k] は、大腸菌にはみられない。大腸菌の遺伝子のうち、同時に発現する必要がある遺伝子群は、まとまってオペロンを形成することがある。図2は、大腸菌のラクトースオペロンを模式的に示したものである。左端の調節遺伝子の転写・翻訳によって、調節タンパク質である (あ) が合成され、(あ) にラクトースの分解産物が結合すると、(い) の状態になる。β-ガラクトシダーゼ遺伝子などのラクトース代謝酵素遺伝子群の上流 (図2の中央部分) には、[l] が結合する [m] と、(あ) または (い) が結合するオペレーターがある。

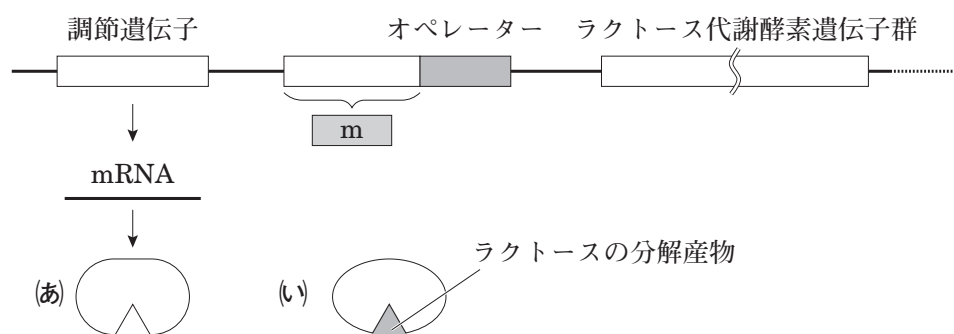


図2

問6 文中の下線部(㊦)に関して、大腸菌に関する記述として最も適当なものを、次の

①～⑤の中から一つ選べ。

解答欄 [カ]

- ① アーキアというドメインに分類される。
- ② 細胞内にミトコンドリアをもち、呼吸を行う。
- ③ 転写された RNA はスプライシングののち、翻訳される。
- ④ 分裂を続けるとき、細胞周期の S 期が不要である。
- ⑤ プラスミドを介して、遺伝子導入を行うことができる。

問7 文中の空欄 **j** ・ **k** に入る語の組合せとして最も適当なものを、次の①～⑥の中から一つ選べ。 解答欄 **キ**

- | j | k | j | k |
|------|-------|------|-------|
| ① 環状 | ヒストン | ② 環状 | リボソーム |
| ③ 環状 | プライマー | ④ 線状 | ヒストン |
| ⑤ 線状 | リボソーム | ⑥ 線状 | プライマー |

問8 文中の下線部(㊦)に関して、(あ)、(い)に関する記述として最も適当なものを、次の①～④の中から一つ選べ。 解答欄 **ク**

- ① (あ) は、オペレーターに結合して、転写を活性化する。
- ② (あ) は、オペレーターに結合して、転写を抑制する。
- ③ (い) は、オペレーターに結合して、転写を活性化する。
- ④ (い) は、オペレーターに結合して、転写を抑制する。

問9 文中の空欄 **l** ・ **m** に入る語の組合せとして最も適当なものを、次の①～⑥の中から一つ選べ。 解答欄 **ケ**

- | l | m |
|--------------|--------|
| ① DNA ポリメラーゼ | プロモーター |
| ② DNA ポリメラーゼ | リプレッサー |
| ③ RNA ポリメラーゼ | プロモーター |
| ④ RNA ポリメラーゼ | リプレッサー |
| ⑤ DNA リガーゼ | プロモーター |
| ⑥ DNA リガーゼ | リプレッサー |

問10 真核生物の遺伝子発現調節に関する記述として最も適当なものを、次の①～④の中から一つ選べ。 解答欄

- ① は単独で DNA と結合し、一つの調節タンパク質は一つの遺伝子発現のみを調節する。
- ② は単独で DNA と結合し、一つの調節タンパク質が複数の遺伝子発現を調節することがある。
- ③ は複合体の状態では DNA と結合し、一つの調節タンパク質は一つの遺伝子発現のみを調節する。
- ④ は複合体の状態では DNA と結合し、一つの調節タンパク質が複数の遺伝子発現を調節することがある。

IV 被子植物の発生と遺伝、動物の反応と行動に関する次の(A)・(B)の文章を読み、以下の各問いに答えよ。

解答欄は **IV** の **ア** ~ **コ**

(A) 被子植物の茎頂分裂組織では、分裂によって生じた細胞から芽がつくられる。つくられた芽は通常は葉芽となり、葉に分化する。しかし、一定の条件が満たされるとつくられた芽は花芽となり、花に分化する。^(ア)花では、やく内で花粉形成が行われ、子房内で **a** 形成が行われる。やく内では、花粉四分子の各細胞が花粉管細胞と **b** に分裂して成熟花粉が形成される。図1は、**a** 形成のようすを模式的に示したものであり、(あ) → (い) → (う) の過程を経たのち、(え) の **a** が完成する。(あ) ~ (え) 中の●で示した核は、すべて間期に相当する核膜をもっている。

めしべの柱頭についた花粉は花粉管を伸ばし、重複受精が行われる。受精卵は発生して胚となり、精細胞と融合した中央細胞は分裂を行って胚乳となる。完成した種子は休眠種子となり、発芽に適した環境条件を待つ。

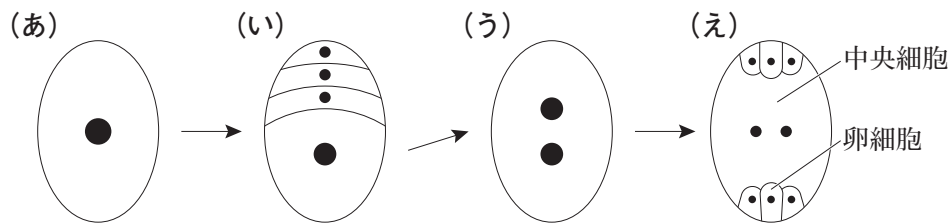


図1

問1 文中の下線部(ア)に関して、1日における連続暗期が限界暗期より長くなったときに花芽形成の条件を満たす植物の組合せとして最も適当なものを、次の①~⑤の中から一つ選べ。 解答欄 **ア**

- | | |
|-------------|----------------|
| ① エンドウ, ダイズ | ② アブラナ, コムギ |
| ③ アサガオ, トマト | ④ トウモロコシ, ヒマワリ |
| ⑤ オナモミ, イネ | |

問2 文中の空欄 **a** ・ **b** に入る語の組合せとして最も適当なものを、次の①～⑥の中から一つ選べ。 解答欄 **イ**

- | | a | b | | a | b |
|---|-----|------|---|-----|------|
| ① | 胚のう | 精原細胞 | ② | 胚のう | 雄原細胞 |
| ③ | 胞胚 | 精原細胞 | ④ | 胞胚 | 雄原細胞 |
| ⑤ | 胚軸 | 精原細胞 | ⑥ | 胚軸 | 雄原細胞 |

問3 図1に関して、(あ)の細胞および、(う)の細胞の説明として最も適当なものを、次の①～⑤の中からそれぞれ一つずつ選べ。 (あ)の細胞 解答欄 **ウ**

(う)の細胞 解答欄 **エ**

- ① 減数分裂の分裂期にまだ入っていない。細胞内の核の染色体数(核相)は $2n$ である。
- ② 減数分裂の分裂期に入っているが、まだ終わっていない。細胞内の核の染色体数(核相)は n である。
- ③ 減数分裂の分裂期に入っているが、まだ終わっていない。細胞内の核の染色体数(核相)は $2n$ である。
- ④ 減数分裂の分裂期は終わっている。細胞内の核の染色体数(核相)は n である。
- ⑤ 減数分裂の分裂期は終わっている。細胞内の核の染色体数(核相)は $2n$ である。

問4 花の形成には、A、B、Cの三つのクラスの遺伝子が関与しており、図2は、花芽におけるそれらの発現領域と分化する花器官の関係を示したものである。それぞれの変異遺伝子a、b、cはいずれも発現しない遺伝子で、A、B、Cに対して潜性（劣性）である。また、Aが発現しない領域ではCが発現し、Cが発現しない領域ではAが発現する。いま、遺伝子型AABbccの個体と遺伝子型AAbbCcの個体を交配させた場合、次世代に現れる花器官の組合せとして最も適当なものを、下の①～⑤の中から一つ選べ。

解答欄

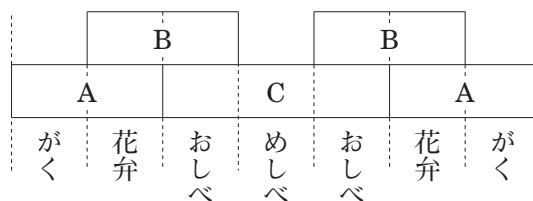


図2

- ① 正常， がくと花弁のみ， がくとおしべのみ， がくのみ
- ② 正常， がくとめしべのみ， がくとおしべのみ， がくのみ
- ③ 正常， がくとめしべのみ， がくと花弁のみ， がくのみ
- ④ 正常， おしべとめしべのみ， おしべと花弁のみ， がくのみ
- ⑤ 正常， おしべとめしべのみ， めしべと花弁のみ， がくのみ

(B) 動物の行動には、生得的行動と学習がある。アメフラシのえらに弱い刺激をくり返し与えると、その刺激に対してえらを引っ込める反応が消失する。これは **c** と呼ばれる行動で、**d** の例である。

ミツバチは、蜜がたくさんあるえさ場から巣に戻ると、なかまのミツバチにえさ場の方向を伝える行動をとる。これに関して、次のような実験を行った。実験に用いる巣は板状になっており、その表面を巣面と呼ぶこととする。

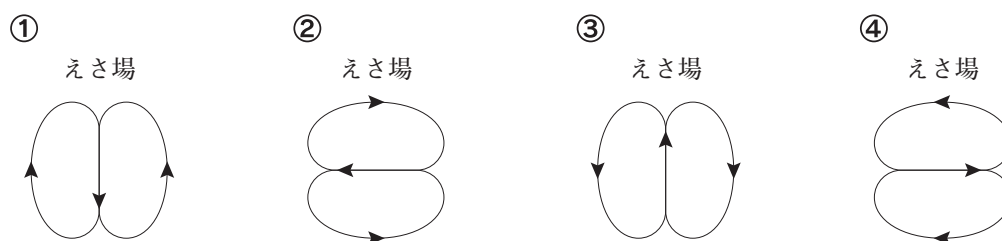
[実験1] ミツバチの巣を、太陽は見えるがえさ場が見えない位置に巣面が地面と水平になるように置いた。えさ場から巣に戻ったミツバチは、まず巣面でえさ場の方向に腹をふるわせて直進し、次に左右交互に半円を描いて直進前の位置に戻る8の字ダンスを行った。このミツバチの近くにいたなかまのミツバチは、正しくえさ場の方向に飛んでいった。しかし、このミツバチに空が見えなくなるようにおおいをすると、えさ場から巣に戻ったミツバチは巣面でえさ場の方向に直進できなくなった。

[実験2] ミツバチの巣を光のない場所に移し、巣面を地面と垂直になるように置いた。巣から見て太陽と同じ方向にあるえさ場から巣に戻ったミツバチは、巣面で鉛直上向きに腹をふるわせて直進する8の字ダンスを行った。このミツバチの近くにいたなかまのミツバチは、正しくえさ場の方向に飛んで **e**。次に、地面と垂直に置いた巣面の下方から巣全体に光を当ててみると、このミツバチは、鉛直下向きに腹をふるわせて直進する8の字ダンスを行った。このミツバチの近くにいたなかまのミツバチは、正しくえさ場の方向に飛んで **f**。さらに、8の字ダンスをしているミツバチだけの目にニスを塗って光を見えなくして、光を巣の下方から当て続けると、このミツバチは鉛直上向きに腹をふるわせて直進する8の字ダンスを行った。このミツバチの近くにいたなかまのミツバチは、正しくえさ場の方向に飛んで **g**。

問5 文中の空欄 **c** ・ **d** に入る語の組合せとして最も適当なものを、次の①～⑥の中から一つ選べ。 **解答欄** **カ**

	c	d		c	d
①	刷込み	生得的行動	②	刷込み	学習
③	古典的条件づけ	生得的行動	④	古典的条件づけ	学習
⑤	慣れ	生得的行動	⑥	慣れ	学習

問6 〔実験1〕に関して、水平な巣面で行われる8の字ダンスを上から観察し、ミツバチの進行方向を矢印で示した図として、最も適当なものを、次の①～④の中から一つ選べ。ただし、えさ場の方向は、これらの図の上方にあるものとする。 **解答欄** **キ**



問7 〔実験2〕に関して、どのミツバチも同じ情報を同様に処理すると考えて、巣の下方から光を当てるとミツバチの8の字ダンスの直進方向が反対方向に変化した理由として、最も適当なものを、次の①～④の中から一つ選べ。 **解答欄** **ク**

- ① ミツバチは、光があるときは光の方向を太陽の方向とし、光がないときは太陽の方向を鉛直上方に置き換えるため。
- ② ミツバチは、光があるときは光の方向を太陽の方向とし、光がないときは太陽の方向を鉛直下方に置き換えるため。
- ③ ミツバチは、光があるときは光と反対方向を太陽の方向とし、光がないときは太陽の方向を鉛直上方に置き換えるため。
- ④ ミツバチは、光があるときは光と反対方向を太陽の方向とし、光がないときは太陽の方向を鉛直下方に置き換えるため。

問8 問7の内容もふまえて、文中の空欄 **e** ~ **g** に入ると推測される語句の組合せとして最も適当なものを、次の①~⑥の中から一つ選べ。 **解答欄** **ケ**

- | | e | f | g |
|---|--------|--------|--------|
| ① | いった | いった | いった |
| ② | いった | いった | いかなかった |
| ③ | いった | いかなかった | いった |
| ④ | いった | いかなかった | いかなかった |
| ⑤ | いかなかった | いった | いった |
| ⑥ | いかなかった | いかなかった | いかなかった |

問9 [実験2]において、えさ場の方向を示しているときのミツバチに対して、近くにいたなかまのミツバチが受容し、えさ場の方向を容易に認識できる感覚として最も適当なものを、次の①~④の中から一つ選べ。 **解答欄** **コ**

- ① 視覚 ② 回転覚 ③ 嗅覚 ④ 触覚

[生物 終わり]

化学

解答科目欄の記入について

(例)

解答科目欄	解答する科目を一つ選び、科目の下の○にマークしてください。					
	日本史	世界史	公共, 政治・経済	数 学	生 物	化 学
	○	○	○	○	○	●

解答上の注意

解答は、解答用紙の解答欄にマークしてください。

例えば、問題 **I** の解答欄 **ア** と表示のある問題に対して、「①」と解答する場合は、次の(例)のように、問題番号 **I**、解答欄 **ア** の①にマークしてください。

(例)

I	解 答 欄 I										
	-	0	1	2	3	4	5	6	7	8	9
ア	-	○	●	○	○	○	○	○	○	○	○
イ	-	○	○	○	○	○	○	○	○	○	○
ウ	-	○	○	○	○	○	○	○	○	○	○
エ	-	○	○	○	○	○	○	○	○	○	○
オ	-	○	○	○	○	○	○	○	○	○	○

化 学

解答欄は **I** (解答欄 I) ~ **IV** (解答欄 IV)

必要ならば, 次の値を用いよ。

原子量 H = 1.0 C = 12 O = 16 Ca = 40 Cu = 64

気体 1 mol が 0℃, 1.013×10^5 Pa (標準状態) において占める体積は 22.4 L

I 次の各問いに答えよ。

解答欄は **I** の **ア** ~ **ク**

問 1 物質は混合物と純物質に分類され, 純物質は化合物と単体に分類される。次の 2 種類の物質のうち, 化合物のみの組合せとして最も適当なものを, 次の ①~⑤の中から一つ選べ。 解答欄 **ア**

- ① 水酸化ナトリウム, 塩酸
- ② グルコース, 石油
- ③ ヨウ化カリウム, ヨウ素
- ④ 酸化マンガン(IV), 塩化カリウム
- ⑤ 水銀, 黒鉛

問2 ある種の原子の同位体には、放射線を出してより安定な原子に変わるものがあり、このことを壊変または崩壊という。壊変（崩壊）には次のような種類がある。

α 壊変（崩壊）： α 線（ ${}^4_2\text{He}$ の原子核）を放出するので、質量数は4、原子番号は2減少する。

β 壊変（崩壊）：原子核中の中性子が陽子になるとき β 線を放出するので、原子番号が1増加する。

次の記述中の空欄 ～ に当てはまる語句、数値、元素記号の組合せとして最も適当なものを、下の①～⑥の中から一つ選べ。 **解答欄**

${}^{235}_{92}\text{U}$ が すると、 ${}^{231}_{\text{b}}\text{Th}$ になり、 ${}^{14}_6\text{C}$ が β 壊変（崩壊）すると、 ${}^{14}_7\text{c}$ になった。

	a	b	c
①	α 壊変（崩壊）	88	C
②	α 壊変（崩壊）	90	N
③	α 壊変（崩壊）	92	C
④	β 壊変（崩壊）	88	C
⑤	β 壊変（崩壊）	90	N
⑥	β 壊変（崩壊）	92	N

問3 貴ガス（希ガス）を除く周期表第2周期～第4周期の典型元素では、原子半径は次のa、bのような傾向がある。

- a 同一周期においては、原子番号が大きくなるほど原子半径は小さくなる。
- b 同じ族に属する元素では、原子番号が大きくなるほど原子半径は大きくなる。

これらのことから、2つの元素の原子半径の大小を、不等号を用いて正しく表したものはどれか。最も適当なものを、下の①～⑤の中から一つ選べ。 **解答欄**

- ① B>Be ② C>Si ③ Mg>Cl
- ④ Na>K ⑤ O>S

問4 元素の周期表に関する記述として誤りを含むものを、次の①～⑤の中から一つ選べ。

解答欄 **工**

- ① 典型元素には金属元素と非金属元素が含まれている。
- ② 遷移元素はすべて金属元素である。
- ③ 第1～3周期までの元素はすべて典型元素である。
- ④ 1族に属する元素はすべてアルカリ金属元素である。
- ⑤ 18族に属する元素を貴ガス（希ガス）といい、すべて単原子分子である。

問5 次の記述中の空欄 **a** ～ **c** に当てはまる語句、数値の組合せとして最も適当なものを、下の①～⑥の中から一つ選べ。

解答欄 **オ**

酸素分子は、2個の酸素原子が **a** を **b** 個ずつ出し合って、**b** 組の共有電子対をつくって結合している。分子内に含まれている共有電子対が **b** 組である物質には **c** などがある。

	a	b	c
①	不対電子	2	窒素
②	不対電子	2	硫化水素
③	不対電子	3	シアン化水素
④	非共有電子対	3	窒素
⑤	非共有電子対	2	硫化水素
⑥	非共有電子対	3	シアン化水素

問6 分子からなる物質によっては、水に溶ける物質と溶けにくい物質があり、その判断の一つに分子の極性がある。水への溶解性について、極性分子と無極性分子に限定して考えるとき、水に溶けにくい物質はどれか。最も適当なものを、次の①～⑤の中から一つ選べ。

解答欄 **カ**

- ① メタン
- ② 塩化水素
- ③ フッ化水素
- ④ 硫化水素
- ⑤ アンモニア

Ⅱ 次の(A), (B)の各問いに答えよ。

解答欄は Ⅱ の ア ~ ク

(A) 次の実験に関連した以下の各問いに答えよ。

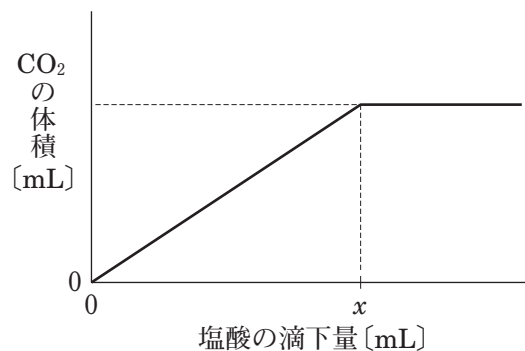
大理石は石灰岩が熱変成により生成した岩石で、主成分は炭酸カルシウムである。大理石を用いて、反応した塩酸と発生する二酸化炭素の関係を調べた。ただし、大理石に含まれる物質のうち塩酸と反応する物質は炭酸カルシウムのみで、それ以外の物質は不純物とし、発生する二酸化炭素の水への溶解量は無視してよいものとする。

<実験> 大理石 3.0g に 2.0mol/L 塩酸を加え、加えた塩酸と発生した二酸化炭素の体積を 0℃, 1.013×10^5 Pa (標準状態) で調べたところ、次の表のようになった。

塩酸の体積 [mL]	5.0	10	15	20	30	40
CO ₂ の体積 [mL]	112	224	336	448	560	560

問1 表のデータをグラフにすると次のようになった。図中の x の値はいくらか。最も適当な数値を、下の ①~⑤ の中から一つ選べ。

解答欄 ア



- ① 21 ② 23 ③ 25 ④ 27 ⑤ 30

問2 塩酸を40mL加えた時の、不純物を含む水溶液の質量は何gか。最も適当な数値を、次の①～⑤の中から一つ選べ。ただし、塩酸の密度は 1.0g/cm^3 とする。

解答欄 g

- ① 39 ② 40 ③ 41 ④ 42 ⑤ 43

問3 塩酸を40mL加えた時の、水溶液中に存在するイオンとして最も多いものはどれか。最も適当なものを、次の①～⑤の中から一つ選べ。ただし、不純物はイオンにならないものとする。

解答欄

- ① 水酸化物イオン ② 水素イオン ③ カルシウムイオン
④ 炭酸イオン ⑤ 塩化物イオン

問4 大理石中に含まれていた炭酸カルシウムの質量パーセントは何%か。最も適当な数値を、次の①～⑤の中から一つ選べ。

解答欄 %

- ① 63 ② 72 ③ 79 ④ 83 ⑤ 89

(B) 次の実験に関連した以下の各問いに答えよ。

塩化水素 硫酸 アンモニア 塩化ナトリウム 水酸化カルシウム

上記の物質を水に溶かしてモル濃度の等しい5種類の水溶液(A~E)をつくり、それぞれについて、操作1~4を行った。

[実験]

<操作1> フェノールフタレイン溶液を1, 2滴加えると、B, Cは赤くなったが他の水溶液は無色であった。

<操作2> AとCを混合したのち水溶液を濃縮すると、白色沈殿が生じた。

<操作3> 炎色反応ではCは橙赤色、Eは黄色を示した。

<操作4> Dに他の水溶液を同体積混合した溶液の液性は、Cのみ塩基性を示した。

問1 5種類の物質およびその水溶液に関する記述として誤りを含むものを、次の①~

⑤の中から一つ選べ。

解答欄 **オ**

- ① 塩が1種類存在している。
- ② 塩基の価数はすべて1価である。
- ③ 常温・常圧で気体が2種類存在している。
- ④ 純水と同じpHを示す水溶液がある。
- ⑤ 水溶液が弱塩基性を示す物質が存在している。

問2 5種類の水溶液のうち、メチルオレンジを数滴加えたとき、水溶液が赤色になるのはどれか。最も適当なものを、次の①~⑥の中から一つ選べ。

解答欄 **カ**

- ① Aのみ ② Cのみ ③ Dのみ
- ④ AとD ⑤ BとC ⑥ BとCとE

問3 操作2で生成した白色沈殿はセッコウ像や建築材料に利用されている。白色沈殿の化学式として最も適当なものを、次の①~⑤の中から一つ選べ。

解答欄 **キ**

- ① NH_4Cl ② $(\text{NH}_4)_2\text{SO}_4$ ③ CaSO_4
- ④ Na_2SO_4 ⑤ CaCl_2

問4 pHが最も小さい水溶液と最も大きい水溶液の組合せとして最も適当なものを、次の①～⑤の中から一つ選べ。

解答欄

- ① AとB ② AとC ③ BとD ④ BとE ⑤ CとD

Ⅲ 次の(A), (B)の各問いに答えよ。

解答欄は Ⅲ の ア ~ ク

(A) ハロゲン(フッ素, 塩素, 臭素, ヨウ素)の単体および化合物に関連した以下の各問いに答えよ。

問1 ハロゲンの性質として誤りを含むものを, 次の①~⑤の中から一つ選べ。

解答欄 ア

- ① 単体は二原子分子で, 有色・有毒の物質である。
- ② 周期表17族に属する元素である。
- ③ 単体はすべて酸化力がある。
- ④ 単体に水素を反応させると, ハロゲン化水素が生成する。
- ⑤ ハロゲン化物イオンは, 銀イオンと反応するとすべて沈殿が生成する。

問2 次の記述中の空欄 a に当てはまる物質として最も適当なものを, 下の①~④の中から一つ選べ。

解答欄 イ

塩素は水に少し溶け, 溶けた塩素の一部は水と反応してHClと a になる。

- ① HClO ② HClO₂ ③ HClO₃ ④ HClO₄

問3 単体のヨウ素の検出に利用される物質として最も適当なものを, 次の①~⑤の中から一つ選べ。

解答欄 ウ

- ① フェノールフタレイン ② メチルオレンジ ③ さらし粉
- ④ デンプン水溶液 ⑤ ヨウ化カリウム水溶液

問4 ハロゲン化水素に関する次の記述 a～cのうち、フッ化水素にのみ当てはまるものをすべて選んだものはどれか。最も適当なものを、下の①～⑥の中から一つ選べ。

解答欄 工

- a 水によく溶け、その水溶液は強酸性を示す。
- b 分子間に水素結合を形成している。
- c ハロゲンと水素は共有結合をつくっている。

- ① aのみ
- ② bのみ
- ③ cのみ
- ④ aとb
- ⑤ aとc
- ⑥ bとc

(B) 銅および銅(I)イオン、銅(II)イオンに関連した以下の各問いに答えよ。

銅を空気中で加熱すると、酸化銅(II)が得られる。これを希硫酸と反応させると、硫酸銅(II)水溶液になる。この水溶液に少量のアンモニア水を加えると水酸化銅(II)が沈殿するが、過剰に加えると、沈殿は溶けて深青色の水溶液になる。

問1 銅に関する記述として誤りを含むものを、次の①～⑤の中から一つ選べ。

解答欄

- ① 単体の銅は、濃硝酸と反応して二酸化窒素を発生する。
- ② 単体の銅は、塩酸や希硫酸と反応して水素を発生する。
- ③ 硫酸銅(II)無水物は白色の固体である。
- ④ 酸化銅(I)は赤色、酸化銅(II)は黒色の物質である。
- ⑤ 銅(II)イオンを含む水溶液の炎色反応は青緑色を示す。

問2 下線部 a の硫酸銅(II)水溶液に硫化水素を通じると黒色沈殿が生成する。銅(II)イオンのように、酸性溶液中でも硫化水素と反応して黒色沈殿が生成するイオンとして最も適当なものを、次の①～⑤の中から一つ選べ。

解答欄

- ① 銀イオン ② アルミニウムイオン ③ カルシウムイオン
- ④ 亜鉛イオン ⑤ 鉄(II)イオン

問3 銅 32mg から下線部 b で示す水酸化銅(II)は何 mg 得られるか。最も適当な数値を、次の①～⑤の中から一つ選べ。

解答欄 mg

- ① 3.2 ② 4.9 ③ 49 ④ 64 ⑤ 98

問4 下線部㉔に関する次の記述中の空欄 **a** ~ **c** に当てはまる語句, 数値の組合せとして最も適当なものを, 下の①~⑧の中から一つ選べ。 解答欄 **ク**

水溶液中に含まれている錯イオンは中央に Cu^{2+} が位置している **a** 構造で, 配位子の NH_3 が **b** 個配位結合した **c** イオンである。

	a	b	c
①	正八面体	6	陰
②	正八面体	6	陽
③	正四面体	4	陰
④	正四面体	4	陽
⑤	正方形	4	陰
⑥	正方形	4	陽
⑦	正三角形	3	陰
⑧	正三角形	3	陽

IV 次の (A), (B) の各問いに答えよ。

解答欄は **IV** の **ア** ~ **ク**

(A) アルコールに関連した以下の各問いに答えよ。

問1 ヒドロキシ基-OH が結合した炭素原子の状態によってアルコールは第1, 2, 3 級アルコールに分類することができる。次のアルコールのうち, メタノールと同じ分類になるのはどれか。最も適当なものを, 次の ①~⑤ の中から一つ選べ。

解答欄 **ア**

- ① $\text{CH}_3\text{-CH(OH)-CH}_3$ ② $\text{CH}_3\text{-CH}_2\text{-CH(OH)-CH}_3$
③ $\text{CH}_3\text{-C(CH}_3)_2\text{-CH}_2\text{-OH}$ ④ $(\text{CH}_3)_3\text{C-OH}$
⑤ $\text{CH}_3\text{-CH(CH}_3\text{)-CH(OH)-CH}_3$

問2 メタノールには当てはまらないがエタノールには当てはまる記述として最も適当なものを, 次の ①~⑤ の中から一つ選べ。

解答欄 **イ**

- ① 単体のナトリウムと反応して水素を発生する。
② ヨードホルム反応により黄色沈殿が生成する。
③ 水にもエーテルにもよく溶ける。
④ 酸化するとカルボン酸になる。
⑤ アンモニア性硝酸銀水溶液を加えて温めると, 銀が析出する。

問3 次のアルコールのうち, 分子内脱水反応により立体異性体が生成するのはどれか。最も適当なものを, 次の ①~⑤ の中から一つ選べ。

解答欄 **ウ**

- ① $\text{CH}_3\text{-CH}_2\text{-OH}$ ② $\text{CH}_3\text{-CH}_2\text{-CH}_2\text{-OH}$
③ $\text{CH}_3\text{-CH(OH)-CH}_3$ ④ $\text{CH}_3\text{-CH}_2\text{-CH}_2\text{-CH}_2\text{-OH}$
⑤ $\text{CH}_3\text{-CH(OH)-CH}_2\text{-CH}_3$

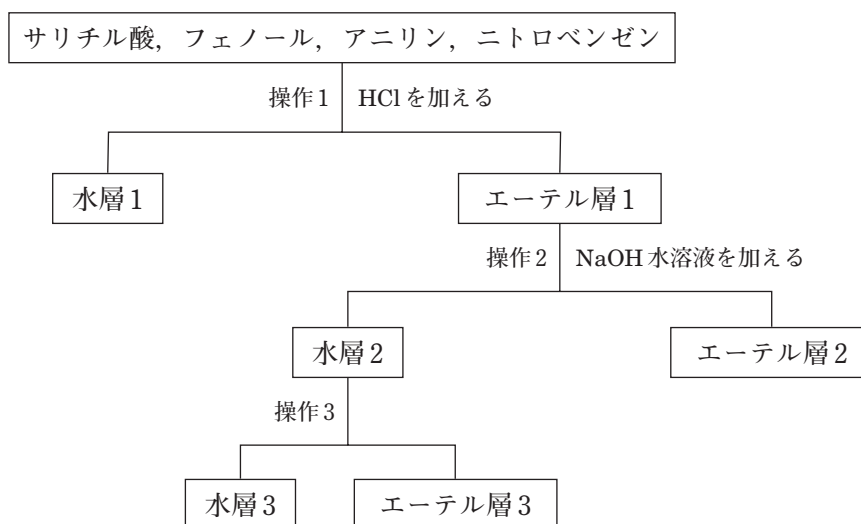
問4 分子式が $\text{C}_5\text{H}_{12}\text{O}$ で示される構造異性体のうちアルコールは何種類あるか。最も適当な数値を, 次の ①~⑥ の中から一つ選べ。

解答欄 **エ** 種類

- ① 4 ② 5 ③ 6 ④ 7 ⑤ 8 ⑥ 9

(B) 有機化合物の分離に関連した以下の各問いに答えよ。

サリチル酸、フェノール、アニリン、ニトロベンゼンをジエチルエーテルに溶解させた混合溶液がある。この混合溶液から各物質を次図で示す操作を行い分離した。



問1 サリチル酸、フェノール、アニリン、ニトロベンゼンに関する記述として誤りを含むものを、次の①～⑤の中から一つ選べ。 解答欄

- ① 水にわずかに溶けて酸性を示す物質は1種類である。
- ② 水にわずかに溶けて塩基性を示す物質は1種類である。
- ③ アルコールと反応してエステルを生成する物質は1種類である。
- ④ 水より重い淡黄色の液体で、酸・塩基の水溶液いずれとも反応しない物質は1種類である。
- ⑤ 常温で固体として存在するのは2種類である。

問2 水層1にNaOH水溶液を加えエーテルで抽出した有機化合物の性質として最も適当なものを、次の①～⑤の中から一つ選べ。 解答欄 カ

- ① 水にわずかに溶け、ナトリウムと反応して水素を発生する。
- ② 臭素水を加えると、白色沈殿が生成する。
- ③ 塩化鉄(Ⅲ)水溶液と反応して赤紫色を呈する。
- ④ さらし粉水溶液と反応して赤紫色になる。
- ⑤ 酸とも塩基とも反応してエステルを生じる。

問3 操作3で行う操作として最も適当なものを、次の①～⑤の中から一つ選べ。

解答欄 キ

- ① 塩酸を加える。
- ② 硫酸を加える。
- ③ アンモニア水を加える。
- ④ NaHCO₃水溶液を加える。
- ⑤ 二酸化炭素を通じる。

問4 次の記述中の空欄 a , b に当てはまる物質の組合せとして最も適当なものを、下の①～⑥の中から一つ選べ。 解答欄 ク

水層3に a を加えたのちエーテルで抽出すると b が得られる。

	a	b
①	塩酸	サリチル酸
②	塩酸	フェノール
③	塩酸	アニリン
④	水酸化ナトリウム水溶液	サリチル酸
⑤	水酸化ナトリウム水溶液	フェノール
⑥	水酸化ナトリウム水溶液	アニリン

〔化学 終わり〕

このページは余白です。メモなどに使用してください。

このページは余白です。メモなどに使用してください。